

Śródroczne Skrócone Jednostkowe  
Sprawozdanie Finansowe  
**PKP CARGO S.A.**  
za okres 6 miesięcy zakończony  
dnia 30 czerwca 2021 roku

sporządzone zgodnie z MSSF UE



**Spis treści**

<b>ŚRÓDROCZNE JEDNOSTKOWE SPRAWOZDANIE Z WYNIKU I POZOSTAŁYCH CAŁKOWITYCH DOCHODÓW</b>	<b>2</b>
<b>ŚRÓDROCZNE JEDNOSTKOWE SPRAWOZDANIE Z SYTUACJI FINANSOWEJ</b>	<b>3</b>
<b>ŚRÓDROCZNE JEDNOSTKOWE SPRAWOZDANIE ZE ZMIAN W KAPITALE WŁASNYM</b>	<b>4</b>
<b>ŚRÓDROCZNE JEDNOSTKOWE SPRAWOZDANIE Z PRZEPŁYWÓW PIENIĘŻNYCH</b>	<b>5</b>
<b>1. Informacje ogólne</b>	<b>6</b>
1.1 Podstawowe informacje o działalności Spółki	6
1.2 Podstawa sporządzenia Śródrocznego Skróconego Jednostkowego Sprawozdania Finansowego	7
1.3 Platforma zastosowanych Międzynarodowych Standardów Sprawozdawczości Finansowej	7
1.4 Wpływ pandemii COVID-19 na działalność Spółki	8
1.5 Istotne wartości oparte na profesjonalnym osądzie i szacunkach	9
<b>2. Noty objaśniające do sprawozdania z wyniku i pozostałych całkowitych dochodów</b>	<b>10</b>
2.1 Przychody z tytułu umów z klientami	10
2.2 Koszty operacyjne	12
2.3 Pozostałe przychody i (koszty) operacyjne	13
2.4 Przychody i (koszty) finansowe	13
<b>3. Noty objaśniające dotyczące opodatkowania</b>	<b>14</b>
3.1 Podatek dochodowy	14
<b>4. Noty objaśniające dotyczące zadłużenia</b>	<b>15</b>
4.1 Uzgodnienie zobowiązań z tytułu zadłużenia	15
4.2 Kapitał własny	17
4.3 Środki pieniężne i ich ekwiwalenty	17
<b>5. Noty objaśniające do sprawozdania z sytuacji finansowej</b>	<b>18</b>
5.1 Tabor kolejowy i pozostałe rzeczowe aktywa trwałe	18
5.2 Prawa do użytkowania aktywów	20
5.3 Inwestycje w jednostkach powiązanych	21
5.4 Zapasy	22
5.5 Należności handlowe	22
5.6 Aktywa finansowe	22
5.7 Pozostałe aktywa	23
5.8 Zobowiązania inwestycyjne	23
5.9 Rezerwy z tytułu świadczeń pracowniczych	24
5.10 Pozostałe rezerwy	24
5.11 Pozostałe zobowiązania finansowe	25
5.12 Pozostałe zobowiązania	25
<b>6. Instrumenty finansowe</b>	<b>25</b>
6.1 Instrumenty finansowe	25
<b>7. Noty pozostałe</b>	<b>28</b>
7.1 Transakcje z podmiotami powiązаныmi	28
7.2 Zobowiązania do poniesienia wydatków na niefinansowe aktywa trwałe	29
7.3 Zobowiązania warunkowe	30
7.4 Zdarzenia po dniu bilansowym	30
7.5 Zatwierdzenie sprawozdania finansowego	30



**ŚRÓDROCZNE JEDNOSTKOWE SPRAWOZDANIE Z WYNIKU I POZOSTAŁYCH CAŁKOWITYCH DOCHODÓW**

	6 miesięcy zakończone 30/06/2021	3 miesiące zakończone 30/06/2021	6 miesięcy zakończone 30/06/2020	3 miesiące zakończone 30/06/2020	
Przychody z tytułu umów z klientami	1 482,9	761,2	1 414,1	670,5	Nota 2.1
Zużycie energii i paliwa trakcyjnego	(234,5)	(126,4)	(211,1)	(101,4)	Nota 2.2
Usługi dostępu do infrastruktury	(259,8)	(136,4)	(242,5)	(116,2)	
Pozostałe usługi	(169,0)	(88,8)	(140,0)	(65,7)	Nota 2.2
Koszty świadczeń pracowniczych	(613,3)	(298,7)	(654,8)	(315,9)	Nota 2.2
Pozostałe koszty	(76,0)	(35,2)	(75,0)	(32,6)	Nota 2.2
Pozostałe przychody i (koszty) operacyjne	5,1	(2,0)	41,7	39,0	Nota 2.3
<b>Zysk operacyjny bez uwzględnienia amortyzacji (EBITDA)</b>	<b>135,4</b>	<b>73,7</b>	<b>132,4</b>	<b>77,7</b>	
Amortyzacja i odpisy z tytułu utraty wartości	(279,7)	(140,7)	(312,8)	(155,1)	Nota 2.2
<b>Zysk / (strata) na działalności operacyjnej (EBIT)</b>	<b>(144,3)</b>	<b>(67,0)</b>	<b>(180,4)</b>	<b>(77,4)</b>	
Przychody i (koszty) finansowe	(7,1)	5,3	22,4	43,6	Nota 2.4
<b>Zysk / (strata) przed opodatkowaniem</b>	<b>(151,4)</b>	<b>(61,7)</b>	<b>(158,0)</b>	<b>(33,8)</b>	
Podatek dochodowy	28,5	12,8	37,1	15,3	Nota 3.1
<b>ZYSK / (STRATA) NETTO</b>	<b>(122,9)</b>	<b>(48,9)</b>	<b>(120,9)</b>	<b>(18,5)</b>	
<b>POZOSTAŁE CAŁKOWITE DOCHODY</b>					
Wycena instrumentów zabezpieczających	16,6	20,4	(29,3)	14,9	Nota 6.1
Podatek dochodowy	(3,2)	(3,9)	5,6	(2,8)	Nota 3.1
<b>Pozostałe całkowite dochody podlegające przeklasyfikowaniu w wynik finansowy razem</b>	<b>13,4</b>	<b>16,5</b>	<b>(23,7)</b>	<b>12,1</b>	
Zyski / (straty) aktuarialne dotyczące świadczeń pracowniczych	34,7	34,7	(52,0)	(52,0)	Nota 5.9
Podatek dochodowy	(6,6)	(6,6)	9,9	9,9	Nota 3.1
Wycena instrumentów kapitałowych w wartości godziwej	-	-	(0,7)	(0,7)	Nota 6.1
<b>Pozostałe całkowite dochody niepodlegające przeklasyfikowaniu w wynik finansowy razem</b>	<b>28,1</b>	<b>28,1</b>	<b>(42,8)</b>	<b>(42,8)</b>	
<b>Suma pozostałych całkowitych dochodów</b>	<b>41,5</b>	<b>44,6</b>	<b>(66,5)</b>	<b>(30,7)</b>	
<b>SUMA CAŁKOWITYCH DOCHODÓW</b>	<b>(81,4)</b>	<b>(4,3)</b>	<b>(187,4)</b>	<b>(49,2)</b>	
<b>Zysk / (strata) na akcję (w PLN na jedną akcję)</b>					
Średnia ważona liczba akcji zwykłych (szt.)	44 786 917	44 786 917	44 786 917	44 786 917	
Zysk / (strata) na akcję podstawowy i rozwodniony	(2,74)	(1,09)	(2,70)	(0,41)	



**ŚRÓDROCZNE JEDNOSTKOWE SPRAWOZDANIE Z SYTUACJI FINANSOWEJ**

	30/06/2021	31/12/2020	
<b>AKTYWA</b>			
Tabor kolejowy	3 910,8	3 809,2	<i>Nota 5.1</i>
Pozostałe rzeczowe aktywa trwałe	471,4	474,7	<i>Nota 5.1</i>
Prawa do użytkowania aktywów	608,5	641,5	<i>Nota 5.2</i>
Inwestycje w jednostkach powiązanych	840,0	840,0	<i>Nota 5.3</i>
Należności leasingowe	24,2	24,4	
Aktywa finansowe	4,9	4,9	<i>Nota 5.6</i>
Pozostałe aktywa	55,4	22,6	<i>Nota 5.7</i>
Aktywa z tytułu odroczonego podatku dochodowego	150,4	131,6	<i>Nota 3.1</i>
<b>Aktywa trwałe razem</b>	<b>6 065,6</b>	<b>5 948,9</b>	
Zapasy	91,7	95,0	<i>Nota 5.4</i>
Należności handlowe	382,8	366,5	<i>Nota 5.5</i>
Należności leasingowe	1,8	2,8	
Należności z tytułu podatku dochodowego	1,8	1,8	
Aktywa finansowe	-	2,3	<i>Nota 5.6</i>
Pozostałe aktywa	81,1	56,5	<i>Nota 5.7</i>
Środki pieniężne i ich ekwiwalenty	16,2	180,5	<i>Nota 4.3</i>
<b>Aktywa obrotowe razem</b>	<b>575,4</b>	<b>705,4</b>	
Aktywa trwałe klasyfikowane jako przeznaczone do sprzedaży	14,3	12,7	
<b>AKTYWA RAZEM</b>	<b>6 655,3</b>	<b>6 667,0</b>	
<b>KAPITAŁ WŁASNY I ZOBOWIĄZANIA</b>			
Kapitał zakładowy	2 239,3	2 239,3	<i>Nota 4.2</i>
Kapitał zapasowy	744,7	744,7	
Pozostałe składniki kapitału własnego	(98,0)	(139,5)	
Zyski zatrzymane / (niepokryte straty)	(8,6)	114,3	
<b>Kapitał własny razem</b>	<b>2 877,4</b>	<b>2 958,8</b>	
Zobowiązania z tytułu zadłużenia	1 719,6	1 897,6	<i>Nota 4.1</i>
Zobowiązania inwestycyjne	141,8	143,0	<i>Nota 5.8</i>
Rezerwy z tytułu świadczeń pracowniczych	549,3	606,1	<i>Nota 5.9</i>
<b>Zobowiązania długoterminowe razem</b>	<b>2 410,7</b>	<b>2 646,7</b>	
Zobowiązania z tytułu zadłużenia	521,9	353,7	<i>Nota 4.1</i>
Zobowiązania handlowe	223,3	215,6	
Zobowiązania inwestycyjne	254,7	141,3	<i>Nota 5.8</i>
Rezerwy z tytułu świadczeń pracowniczych	118,6	93,7	<i>Nota 5.9</i>
Pozostałe rezerwy	6,6	13,0	<i>Nota 5.10</i>
Pozostałe zobowiązania finansowe	61,9	2,7	<i>Nota 5.11</i>
Pozostałe zobowiązania	180,2	241,5	<i>Nota 5.12</i>
<b>Zobowiązania krótkoterminowe razem</b>	<b>1 367,2</b>	<b>1 061,5</b>	
<b>Zobowiązania razem</b>	<b>3 777,9</b>	<b>3 708,2</b>	
<b>KAPITAŁ WŁASNY I ZOBOWIĄZANIA RAZEM</b>	<b>6 655,3</b>	<b>6 667,0</b>	

ŚRÓDROCZNE JEDNOSTKOWE SPRAWOZDANIE ZE ZMIAN W KAPITALE WŁASNYM

	Kapitał zakładowy	Kapitał zapasowy	Pozostałe składniki kapitału własnego			Zyski zatrzymane/ (Niepokryte straty)	Kapitał własny razem
			Wycena instrumentów kapitałowych w wartości godziwej	Zyski / (straty) aktuarialne dotyczące świadczeń pracowniczych	Wycena instrumentów zabezpieczających		
<b>1/01/2021</b>	<b>2 239,3</b>	<b>744,7</b>	<b>(12,9)</b>	<b>(92,6)</b>	<b>(34,0)</b>	<b>114,3</b>	<b>2 958,8</b>
Wynik netto za okres	-	-	-	-	-	(122,9)	(122,9)
Pozostałe całkowite dochody za okres (netto)	-	-	-	28,1	13,4	-	41,5
<b>Całkowite dochody razem</b>	-	-	-	28,1	13,4	(122,9)	<b>(81,4)</b>
<b>30/06/2021</b>	<b>2 239,3</b>	<b>744,7</b>	<b>(12,9)</b>	<b>(64,5)</b>	<b>(20,6)</b>	<b>(8,6)</b>	<b>2 877,4</b>
<b>1/01/2020</b>	<b>2 239,3</b>	<b>744,7</b>	<b>(12,2)</b>	<b>(55,8)</b>	<b>6,2</b>	<b>288,2</b>	<b>3 210,4</b>
Wynik netto za okres	-	-	-	-	-	(120,9)	(120,9)
Pozostałe całkowite dochody za okres (netto)	-	-	(0,7)	(42,1)	(23,7)	-	(66,5)
<b>Całkowite dochody razem</b>	-	-	(0,7)	(42,1)	(23,7)	(120,9)	<b>(187,4)</b>
<b>30/06/2020</b>	<b>2 239,3</b>	<b>744,7</b>	<b>(12,9)</b>	<b>(97,9)</b>	<b>(17,5)</b>	<b>167,3</b>	<b>3 023,0</b>

**ŚRÓDROCZNE JEDNOSTKOWE SPRAWOZDANIE Z PRZEPŁYWÓW PIENIĘŻNYCH**

	6 miesięcy zakończone 30/06/2021	6 miesięcy zakończone 30/06/2020	
<b>Przepływy pieniężne z działalności operacyjnej</b>			
<b>Zysk / (strata) przed opodatkowaniem</b>	<b>(151,4)</b>	<b>(158,0)</b>	
<b>Korekty</b>			
Amortyzacja i odpisy z tytułu utraty wartości	279,7	312,8	<i>Nota 2.2</i>
(Zyski) / straty ze zbycia i likwidacji niefinansowych aktywów trwałych	(3,6)	(3,6)	
(Zyski) / straty z tytułu różnic kursowych	0,8	5,3	
(Zyski) / straty z tytułu odsetek, dywidendy	3,2	(32,5)	
Otrzymane / (zapłacone) odsetki	0,4	0,4	
Otrzymany / (zapłacony) podatek dochodowy	(0,1)	51,4	
Zmiany w kapitale obrotowym	(73,5)	94,5	
Pozostałe korekty	37,3	(58,8)	
<b>Środki pieniężne netto z działalności operacyjnej</b>	<b>92,8</b>	<b>211,5</b>	
<b>Przepływy pieniężne z działalności inwestycyjnej</b>			
Wydatki z tytułu nabycia niefinansowych aktywów trwałych	(297,0)	(357,9)	
Wpływy z tytułu zbycia niefinansowych aktywów trwałych	12,1	25,3	
Wydatki z tytułu nabycia jednostek powiązanych	(33,0)	-	
Wpływy z tytułu otrzymanych dywidend	8,3	58,3	
Inne wydatki inwestycyjne	(27,0)	-	
Pozostałe wpływy związane z działalnością inwestycyjną	2,2	1,9	
<b>Środki pieniężne netto z działalności inwestycyjnej</b>	<b>(334,4)</b>	<b>(272,4)</b>	
<b>Przepływy pieniężne z działalności finansowej</b>			
Wydatki z tytułu leasingu	(39,8)	(41,3)	<i>Nota 4.1</i>
Wpływy z tytułu zaciągniętych kredytów / pożyczek	179,7	285,5	<i>Nota 4.1</i>
Spłata kredytów / pożyczek	(134,3)	(171,7)	<i>Nota 4.1</i>
Zapłacone odsetki od leasingu oraz kredytów / pożyczek	(20,1)	(25,4)	<i>Nota 4.1</i>
Dotacje otrzymane	29,7	11,3	
Wpływ / (wyływ) w ramach cash pool	63,9	(20,4)	
Pozostałe wydatki dotyczące działalności finansowej	(1,8)	(3,0)	
<b>Środki pieniężne netto z działalności finansowej</b>	<b>77,3</b>	<b>35,0</b>	
Zwiększenie / (zmniejszenie) netto środków pieniężnych i ich ekwiwalentów	(164,3)	(25,9)	
Środki pieniężne i ich ekwiwalenty na początek okresu sprawozdawczego	180,5	380,0	
<b>Środki pieniężne i ich ekwiwalenty na koniec okresu sprawozdawczego, w tym:</b>	<b>16,2</b>	<b>354,1</b>	
<i>o ograniczonej możliwości dysponowania</i>	<i>15,6</i>	<i>22,9</i>	





**NOTY OBJAŚNIAJĄCE DO ŚRÓDROCZNEGO SKRÓCONEGO JEDNOSTKOWEGO SPRAWOZDANIA FINANSOWEGO**
**1. Informacje ogólne**
**1.1 Podstawowe informacje o działalności Spółki**
**Informacje o Spółce**

Spółka PKP CARGO S.A. ("Spółka") została utworzona na podstawie Aktu Notarialnego z dnia 29 czerwca 2001 roku (Repertorium A Nr 1287/2001). Podstawowe informacje o Spółce zaprezentowano w tabeli poniżej.

Podstawowe informacje o Spółce	
Nazwa	PKP CARGO S.A.
Siedziba	Polska
Adres zarejestrowanego biura Spółki	ul. Grójecka 17, 02-021 Warszawa
KRS	0000027702 - Sąd Rejestrowy dla M. St. Warszawy, Wydział XII Gospodarczy Krajowego Rejestru Sądowego, Polska
REGON	277586360
NIP	954-23-81-960

Rokiem obrotowym Spółki jest rok kalendarzowy.

Skład organów zarządczych i nadzorujących Spółki oraz struktura akcjonariatu Spółki na dzień 30 czerwca 2021 roku zostały zaprezentowane w Sprawozdaniu Zarządu z Działalności Grupy Kapitałowej PKP CARGO w I półroczu 2021 roku odpowiednio w [Rozdziałach 3.1](#) oraz [3.3](#).

Podstawową działalnością Spółki jest transport kolejowy towarów. Oprócz usług transportu kolejowego towarów Spółka świadczy usługi dodatkowe:


**Informacje o Grupie Kapitałowej**

PKP CARGO S.A. jest jednostką dominującą Grupy Kapitałowej PKP CARGO i sporządza skonsolidowane sprawozdanie finansowe zgodnie z Międzynarodowymi Standardami Sprawozdawczości Finansowej zatwierdzonymi przez Unię Europejską („MSSF UE”).

Na dzień bilansowy w skład Grupy Kapitałowej PKP CARGO (zwanej dalej Grupą) wchodzi PKP CARGO S.A. jako podmiot dominujący oraz 19 spółek zależnych. Ponadto Grupa posiada udziały w 2 podmiotach stowarzyszonych oraz udziały w 1 wspólnym przedsięwzięciu.

Dodatkowe informacje na temat jednostek zależnych, stowarzyszonych i udziałów we wspólnych przedsięwzięciach zostały zamieszczone w [Nocie 5.3](#) niniejszego Śródrocznego Skróconego Jednostkowego Sprawozdania Finansowego.

Czas trwania działalności poszczególnych spółek Grupy nie jest ograniczony.

## 1.2 Podstawa sporządzenia Śródrocznego Skróconego Jednostkowego Sprawozdania Finansowego

Niniejsze Śródroczne Skrócone Jednostkowe Sprawozdanie Finansowe sporządzono zgodnie z Międzynarodowymi Standardami Sprawozdawczości Finansowej oraz związanyimi z nimi interpretacjami przyjętymi przez Unię Europejską ("MSSF UE"), opublikowanymi i obowiązującymi w czasie przygotowania niniejszego Jednostkowego Sprawozdania Finansowego oraz zgodnie z Rozporządzeniem Ministra Finansów z dnia 29 marca 2018 roku w sprawie informacji bieżących i okresowych przekazywanych przez emitentów papierów wartościowych oraz warunków uznawania za równoważne informacji wymaganych przepisami prawa państwa niebędącego państwem członkowskim (Dz. U. z 2018, poz. 757, "Rozporządzenie").

Niniejsze Śródroczne Skrócone Jednostkowe Sprawozdanie Finansowe należy czytać łącznie ze zbadanym Jednostkowym Sprawozdaniem Finansowym PKP CARGO S.A. za rok zakończony 31 grudnia 2020 roku sporządzonym według MSSF UE.

Niniejsze Śródroczne Skrócone Jednostkowe Sprawozdanie Finansowe zostało sporządzone przy założeniu kontynuacji działalności w dającej się przewidzieć przyszłości. Na dzień sporządzenia niniejszego Śródrocznego Skróconego Jednostkowego Sprawozdania Finansowego nie istnieją żadne okoliczności wskazujące na zagrożenie kontynuacji działalności gospodarczej przez Spółkę przez okres przynajmniej 12 miesięcy od końca okresu sprawozdawczego.

Niniejsze Śródroczne Skrócone Jednostkowe Sprawozdanie Finansowe zostało sporządzone zgodnie z zasadą kosztu historycznego z wyjątkiem wycenianych w wartości godziwej pochodnych instrumentów finansowych oraz inwestycji w instrumenty kapitałowe.

W okresie śródrocznym działalność Spółki nie wykazuje istotnych sezonowych lub cyklicznych trendów.

Niniejsze Śródroczne Skrócone Jednostkowe Sprawozdanie Finansowe zostało sporządzone w polskich złotych (PLN). Polski złoty jest walutą funkcjonalną i sprawozdawczą Spółki. Dane w sprawozdaniu finansowym zostały wykazane w milionach złotych.

Niniejsze Śródroczne Skrócone Jednostkowe Sprawozdanie Finansowe składa się z jednostkowego sprawozdania z wyniku i pozostałych całkowitych dochodów, jednostkowego sprawozdania z sytuacji finansowej, jednostkowego sprawozdania ze zmian w kapitale własnym, jednostkowego sprawozdania z przepływów pieniężnych oraz wybranych not objaśniających.

Niniejsze Śródroczne Skrócone Jednostkowe Sprawozdanie Finansowe podlegało przeglądowi biegłego rewidenta. Pozycje jednostkowego sprawozdania z sytuacji finansowej na dzień 31 grudnia 2020 roku zostały zbadane przez biegłego rewidenta podczas badania Jednostkowego Sprawozdania Finansowego PKP CARGO S.A. za rok zakończony 31 grudnia 2020 roku sporządzonego według MSSF UE.

Niniejsze Śródroczne Skrócone Jednostkowe Sprawozdanie Finansowe zostało zatwierdzone do publikacji przez Zarząd w dniu 19 sierpnia 2021 roku.

## 1.3 Platforma zastosowanych Międzynarodowych Standardów Sprawozdawczości Finansowej

### Standardy i interpretacje przyjęte przez RMSR oraz UE, które weszły w życie

Zatwierdzając niniejsze Śródroczne Skrócone Jednostkowe Sprawozdanie Finansowe Spółka zastosowała następujące zmiany standardów i interpretacji, które zostały wydane przez Radę Międzynarodowych Standardów Rachunkowości i zatwierdzone do stosowania przez UE:

Standard / Interpretacja	Data wejścia w życie
Zmiany do MSSF 4 „Umowy ubezpieczeniowe” - odroczenie MSSF 9	1 stycznia 2021 roku
Zmiany do MSSF 9 „Instrumenty finansowe”, MSR 39 „Instrumenty finansowe: ujmowanie i wycena”, MSSF 7 „Instrumenty finansowe - ujawnienie informacji”, MSSF 4 „Umowy ubezpieczeniowe”, MSSF 16 „Leasing” - reforma IBOR - faza 2	1 stycznia 2021 roku

Powyżej przedstawione standardy oraz interpretacje nie miały istotnego wpływu na stosowaną przez Spółkę Politykę Rachunkowości.

### Standardy i interpretacje przyjęte przez RMSR oraz UE, które nie weszły w życie

Zdaniem Zarządu poniżej przedstawione standardy oraz interpretacje nie spowodują w kolejnych okresach sprawozdawczych istotnych zmian w stosowanej przez Spółkę Polityce Rachunkowości:

Standard / Interpretacja	Data wejścia w życie
Zmiany do MSSF 3 „Połączenia jednostek gospodarczych”, MSR 16 "Rzeczowe aktywa trwałe", MSR 37 "Rezerwy, zobowiązania warunkowe i aktywa warunkowe"	1 stycznia 2022 roku
Roczne poprawki do MSSF cykl 2018-2020 (MSSF 1, MSSF 9, MSSF 16 oraz MSR 41)	1 stycznia 2022 roku



### 1.3 Platforma zastosowanych Międzynarodowych Standardów Sprawozdawczości Finansowej (cd.)

#### Standardy i Interpretacje przyjęte przez RMSR oraz niezatwierdzone przez UE

MSSF w kształcie zatwierdzonym przez UE nie różnią się obecnie w znaczący sposób od regulacji przyjętych przez Radę Międzynarodowych Standardów Rachunkowości, z wyjątkiem poniższych standardów, zmian do standardów i interpretacji, które według stanu na dzień 30 czerwca 2021 roku nie zostały jeszcze zatwierdzone przez UE i nie weszły w życie. W ocenie Zarządu Spółki zatwierdzenie przez UE poniższych standardów nie spowoduje konieczności istotnej modyfikacji zasad rachunkowych stosowanych przez Spółkę:

Standard / Interpretacja	Data wejścia w życie
Zmiany do MSSF 16 „Leasing” - Koncesje czynszowe związane z COVID-19 po 30 czerwca 2021 roku	1 kwietnia 2021 roku
Zmiany do MSR 1 „Prezentacja sprawozdań finansowych” - klasyfikacja zobowiązań jako krótkoterminowe lub długoterminowe	1 stycznia 2023 roku
MSSF 17 „Umowy ubezpieczeniowe” oraz zmiany do MSSF 17	1 stycznia 2023 roku
Zmiany do MSR 1 „Prezentacja sprawozdań finansowych” i Instrukcji Praktycznej MSSF 2 - ujawnienia dotyczące polityki rachunkowości	1 stycznia 2023 roku
Zmiany do MSR 8 „Zasady (polityka) rachunkowości, zmiany wartości szacunkowych i korygowanie błędów” - definicja wartości szacunkowych	1 stycznia 2023 roku
Zmiany do MSR 12 „Podatek dochodowy” – podatek odroczony związany z aktywami i zobowiązaniami wynikającymi z pojedynczej transakcji	1 stycznia 2023 roku

### 1.4 Wpływ pandemii COVID-19 na działalność Spółki

#### Utrata wartości aktywów trwałych Spółki

Na dzień 31 grudnia 2020 roku Spółka przeprowadziła test na trwałą utratę wartości aktywów, którego wyniki nie wskazywały na konieczność dokonania odpisów aktualizujących.

W I półroczu 2021 roku Spółka odnotowała niższe wyniki finansowe od oczekiwanych głównie na skutek przedłużającej się pandemii COVID-19, mającej wpływ m.in. na niższy wolumen produkcji sektora hutniczego, wydobycia węgla kamiennego oraz opóźnień w realizacji projektów budowlanych i infrastrukturalnych. W efekcie wystąpił zmniejszony popyt na przewozy wpływając na zwiększoną konkurencję cenową prowadzącą do spadku cen. Spółka jednocześnie przewiduje, że negatywny trend w zakresie stawek przewozowych oraz wolumenów ulegnie poprawie w najbliższych miesiącach. Zdaniem Zarządu, krótkoterminowe odchylenia w realizacji przyjętych założeń nie mają istotnego wpływu na wyniki przeprowadzonych testów i konieczność dokonania dodatkowych odpisów z tytułu utraty wartości aktywów należących do Spółki na dzień 30 czerwca 2021 roku. Ocena ta opiera się na najlepszych szacunkach, wiedzy i danych dostępnych na dzień bilansowy. Istnieje jednak nadal niepewność, co do długoterminowych prognoz związanych z sytuacją gospodarczą, w związku z czym Zarząd na bieżąco analizuje sytuację i w wyniku zaistnienia przyszłych zdarzeń szacunki te mogą ulec zmianie w kolejnych okresach sprawozdawczych.

#### Ocena oczekiwanych strat kredytowych

Spółka przeprowadziła analizę wpływu pandemii COVID-19 na kalkulację oczekiwanych strat kredytowych pod kątem uwzględnienia dodatkowego ryzyka kredytowego związanego z obecną sytuacją gospodarczą, która może spowodować pogorszenie sytuacji płynnościowej kontrahentów, a tym samym wpłynąć na odzyskiwalność należności handlowych. Na podstawie analizy dotychczasowych spłat należności Spółka zaobserwowała, iż poziom spłaty należności handlowych prezentowanych w sprawozdaniu z sytuacji finansowej na dzień 30 czerwca 2021 roku nie uległ istotnej zmianie w stosunku do poprzednich okresów. Ponadto część należności handlowych jest objęta zabezpieczeniami. Spółka jest w stałym kontakcie z kluczowymi kontrahentami i nie ma sygnałów świadczących o istotnym wzroście ryzyka niespłacalności należności. Spółka na bieżąco analizuje sytuację i w razie zaistnienia przesłanek dokona aktualizacji założeń przyjętych w modelu kalkulacji oczekiwanych strat kredytowych.

#### Wpływ na pozostałe koszty

Pozostałe koszty poniesione przez Spółkę na profilaktykę związaną z COVID-19 wyniosły 1,3 miliona złotych i obejmowały głównie koszty poniesione na środki ochrony osobistej.

## 1.4 Wpływ pandemii COVID-19 na działalność Spółki (cd.)

### Sytuacja płynnościowa Spółki

W I półroczu 2021 roku Spółka kontynuowała działania zmierzające do średnioterminowego zapewnienia dostępności narzędzi wspierających finansowanie działalności operacyjnej i inwestycyjnej. W celu zabezpieczenia pozycji płynnościowej Spółka zawarła umowę kredytu inwestycyjnego z Europejskim Bankiem Inwestycyjnym do maksymalnej wysokości 60 milionów EUR, umowę kredytu w rachunku bieżącym z Bankiem Gospodarstwa Krajowego do łącznej maksymalnej wysokości 100 milionów złotych oraz ramową umowę leasingu z PKO Leasing S.A. do łącznej wysokości 100 milionów złotych. Pozyskane źródła finansowania pozwalały na bieżące regulowanie krótkoterminowych zobowiązań na dzień 30 czerwca 2021 roku. Nadal aktualne pozostają jednak ryzyka związane z trwającą pandemią COVID-19, które w momencie materializacji mogą wywrzeć dodatkowo negatywny wpływ na sytuację finansową Spółki.

Przed dniem bilansowym, tj. 30 czerwca 2021 roku, Spółka uzyskała od kredytodawcy zwolnienie z obowiązku spełnienia jednego z wskaźników zdefiniowanych w umowach kredytowych, kwestię szerzej opisano w **Nocie 4.1** niniejszego Śródrocznego Skróconego Jednostkowego Sprawozdania Finansowego.

Szczegółowe informacje dotyczące wpływu pandemii COVID-19 na działalność Spółki zostały opisane w Sprawozdaniu Zarządu z Działalności Grupy Kapitałowej PKP CARGO w I półroczu 2021 roku w **Rozdziałach 5.4 i 6.1**.

## 1.5 Istotne wartości oparte na profesjonalnym osądzie i szacunkach

W okresie 6 miesięcy zakończonym 30 czerwca 2021 roku zmiany istotnych wielkości opartych na profesjonalnym osądzie oraz szacunkach dotyczyły następujących pozycji:

- taboru kolejowego oraz pozostałych rzeczowych aktywów trwałych

Na dzień 31 grudnia 2020 roku Spółka dokonała aktualizacji wartości rezydualnej taboru kolejowego w związku z odnotowanym na rynku wzrostem cen złomu będących podstawą wyceny wartości rezydualnej taboru kolejowego. Zwiększenie wartości rezydualnej i zmniejszenie podstawy naliczania odpisów amortyzacyjnych spowodowało spadek kosztów amortyzacji w okresie 6 miesięcy zakończonym 30 czerwca 2021 roku o około 8,0 milionów złotych.

- aktywów z tytułu odroczonego podatku dochodowego

W okresie 6 miesięcy zakończonym 30 czerwca 2021 roku, w związku z poniesioną stratą podatkową, Spółka utworzyła aktywa od straty podatkowej w wysokości 12,6 milionów złotych. Na dzień 30 czerwca 2021 roku aktywa z tytułu odroczonego podatku dochodowego od strat podatkowych wynosiły 79,5 milionów złotych. Opracowane w Spółce wieloletnie prognozy finansowe wskazują, iż na dzień bilansowy nie występuje utrata wartości powyższych aktywów.

- rezerw z tytułu świadczeń pracowniczych

Na dzień 30 czerwca 2021 roku Spółka przeprowadziła wycenę aktuarialną rezerw na świadczenia pracownicze głównie w związku ze zmianą stopy dyskonta. Stopa dyskonta przyjęta do wyceny rezerw na świadczenia pracownicze na dzień 30 czerwca 2021 roku wyniosła 2,1% (na dzień 31 grudnia 2020 roku: 1,4%). Zmiana stopy dyskonta spowodowała spadek rezerw na świadczenia pracownicze o 38,2 milionów złotych, z czego kwota 9,9 milionów złotych zmniejszyła koszty świadczeń pracowniczych Spółki. Pozostałe kluczowe założenia przyjęte do wyceny aktuarialnej były zgodne z założeniami przyjętymi na dzień 31 grudnia 2020 roku. Dodatkowo, istotny wpływ na zmianę rezerw na świadczenia pracownicze miał również wzrost rezerwy na niewykorzystane urlopy w wysokości 13,5 milionów złotych.

W okresie 6 miesięcy zakończonym 30 czerwca 2021 roku nie miały miejsca inne zmiany założeń przyjętych przez Zarząd Spółki przy ustalaniu wielkości szacunkowych, które miałyby istotny wpływ na okres bieżący lub na okresy przyszłe.



## 2. Noty objaśniające do sprawozdania z wyniku i pozostałych całkowitych dochodów

### 2.1 Przychody z tytułu umów z klientami

Struktura przychodów z tytułu umów z klientami

Spółka prowadzi działalność tylko w ramach jednego segmentu – krajowego i międzynarodowego przewozu towarów oraz prowadzenia kompleksowych usług logistycznych w zakresie kolejowych przewozów towarowych.

Zarząd Spółki nie dokonuje oceny wyników działalności Spółki ani nie decyduje o alokacji zasobów do grup świadczonych usług przy uwzględnieniu zaprezentowanej poniżej struktury przychodów z tytułu umów z klientami, a więc poszczególne grupy usług nie mogą być traktowane jako segmenty operacyjne Spółki. Zarząd Spółki analizuje dane finansowe w układzie, w jakim zostały zaprezentowane w niniejszym Śródrocznym Skróconym Jednostkowym Sprawozdaniu Finansowym.

6 miesięcy zakończonych 30/06/2021	Grupa podmiotów związanych z największym kontrahentem zewnętrznym	Podmioty powiązane z Grupy PKP	Pozostałe podmioty powiązane ze Skarbem Państwa	Pozostali	Razem
Przychody z tytułu kolejowych usług przewozowych oraz spedycyjnych	135,7	124,9	384,4	774,2	<b>1 419,2</b>
Przychody bocznicowe i trakcyjne	-	20,6	0,3	10,5	<b>31,4</b>
Przychody z tytułu sprzedaży materiałów	-	0,8	0,1	8,0	<b>8,9</b>
Pozostałe przychody	-	15,7	2,4	5,3	<b>23,4</b>
<b>Razem</b>	<b>135,7</b>	<b>162,0</b>	<b>387,2</b>	<b>798,0</b>	<b>1 482,9</b>
<b>Termin ujmowania przychodów</b>					
W określonym momencie	-	0,8	0,1	8,0	<b>8,9</b>
Przez okres	135,7	161,2	387,1	790,0	<b>1 474,0</b>
<b>Razem</b>	<b>135,7</b>	<b>162,0</b>	<b>387,2</b>	<b>798,0</b>	<b>1 482,9</b>

3 miesiące zakończonych 30/06/2021	Grupa podmiotów związanych z największym kontrahentem zewnętrznym	Podmioty powiązane z Grupy PKP	Pozostałe podmioty powiązane ze Skarbem Państwa	Pozostali	Razem
Przychody z tytułu kolejowych usług przewozowych oraz spedycyjnych	64,2	66,9	201,4	399,2	<b>731,7</b>
Przychody bocznicowe i trakcyjne	-	9,8	0,1	5,4	<b>15,3</b>
Przychody z tytułu sprzedaży materiałów	-	0,1	0,1	2,6	<b>2,8</b>
Pozostałe przychody	-	7,6	1,2	2,6	<b>11,4</b>
<b>Razem</b>	<b>64,2</b>	<b>84,4</b>	<b>202,8</b>	<b>409,8</b>	<b>761,2</b>
<b>Termin ujmowania przychodów</b>					
W określonym momencie	-	0,1	0,1	2,6	<b>2,8</b>
Przez okres	64,2	84,3	202,7	407,2	<b>758,4</b>
<b>Razem</b>	<b>64,2</b>	<b>84,4</b>	<b>202,8</b>	<b>409,8</b>	<b>761,2</b>



**2.1 Przychody z tytułu umów z klientami (cd.)**

6 miesięcy zakończony 30/06/2020	Grupa podmiotów związanych z największym kontrahentem zewnętrznym	Podmioty powiązane z Grupy PKP	Pozostałe podmioty powiązane ze Skarbem Państwa	Pozostali	Razem
Przychody z tytułu kolejowych usług przewozowych oraz spedycyjnych	119,9	116,9	397,6	722,9	<b>1 357,3</b>
Przychody bocznicowe i trakcyjne	-	17,7	0,2	3,9	<b>21,8</b>
Przychody z tytułu sprzedaży materiałów	-	1,9	-	9,0	<b>10,9</b>
Pozostałe przychody	-	17,3	2,7	4,1	<b>24,1</b>
<b>Razem</b>	<b>119,9</b>	<b>153,8</b>	<b>400,5</b>	<b>739,9</b>	<b>1 414,1</b>
<b>Termin ujmowania przychodów</b>					
W określonym momencie	-	1,9	-	9,0	<b>10,9</b>
Przez okres	119,9	151,9	400,5	730,9	<b>1 403,2</b>
<b>Razem</b>	<b>119,9</b>	<b>153,8</b>	<b>400,5</b>	<b>739,9</b>	<b>1 414,1</b>

3 miesiące zakończony 30/06/2020	Grupa podmiotów związanych z największym kontrahentem zewnętrznym	Podmioty powiązane z Grupy PKP	Pozostałe podmioty powiązane ze Skarbem Państwa	Pozostali	Razem
Przychody z tytułu kolejowych usług przewozowych oraz spedycyjnych	40,7	57,5	177,2	368,5	<b>643,9</b>
Przychody bocznicowe i trakcyjne	-	8,5	0,1	2,2	<b>10,8</b>
Przychody z tytułu sprzedaży materiałów	-	0,8	-	3,8	<b>4,6</b>
Pozostałe przychody	-	7,8	1,5	1,9	<b>11,2</b>
<b>Razem</b>	<b>40,7</b>	<b>74,6</b>	<b>178,8</b>	<b>376,4</b>	<b>670,5</b>
<b>Termin ujmowania przychodów</b>					
W określonym momencie	-	0,8	-	3,8	<b>4,6</b>
Przez okres	40,7	73,8	178,8	372,6	<b>665,9</b>
<b>Razem</b>	<b>40,7</b>	<b>74,6</b>	<b>178,8</b>	<b>376,4</b>	<b>670,5</b>

**Informacje geograficzne**

Spółka definiuje obszar geograficzny działalności gospodarczej jako miejsce siedziby odbiorcy usługi, a nie kraj wykonania usługi.

Spółka działa w jednym głównym obszarze geograficznym - Polsce, będącym krajem jej siedziby. Suma przychodów dla wszystkich obszarów geograficznych poza Polską za okres 6 miesięcy zakończony 30 czerwca 2021 roku oraz 30 czerwca 2020 roku nie przekroczyła 15% całkowitych przychodów z tytułu umów z klientami. Żaden obszar geograficzny indywidualnie (poza Polską) nie przekracza 8% przychodów z tytułu umów z klientami.

Poniżej przedstawiono przychody z tytułu umów z klientami od klientów zewnętrznych w rozbiciu na miejsce ich siedziby:

	6 miesięcy zakończony 30/06/2021	3 miesiące zakończony 30/06/2021	6 miesięcy zakończony 30/06/2020	3 miesiące zakończony 30/06/2020
Polska	1 268,1	651,9	1 232,5	565,6
Niemcy	115,1	57,9	94,3	63,5
Czechy	51,5	27,9	49,0	25,9
Słowacja	15,3	6,6	11,9	4,3
Pozostałe kraje	32,9	16,9	26,4	11,2
<b>Razem</b>	<b>1 482,9</b>	<b>761,2</b>	<b>1 414,1</b>	<b>670,5</b>

**Informacje o wiodących klientach**

W okresie 6 miesięcy zakończonym 30 czerwca 2021 roku oraz 30 czerwca 2020 roku udział w sprzedaży do żadnej grupy kapitałowej nie przekroczył 10% sumy przychodów z tytułu umów z klientami.

## 2.1 Przychody z tytułu umów z klientami (cd.)

Aktywa z tytułu umów z klientami

	6 miesięcy zakończone 30/06/2021	6 miesięcy zakończone 30/06/2020
<b>Stan na początek okresu sprawozdawczego</b>	<b>20,0</b>	<b>19,7</b>
Ujęcie przychodu przed terminem płatności	34,9	33,6
Reklasyfikacja do należności	(19,7)	(19,7)
<b>Stan na koniec okresu sprawozdawczego</b>	<b>35,2</b>	<b>33,6</b>

## 2.2 Koszty operacyjne

Zużycie energii i paliwa trakcyjnego

	6 miesięcy zakończone 30/06/2021	3 miesiące zakończone 30/06/2021	6 miesięcy zakończone 30/06/2020	3 miesiące zakończone 30/06/2020
Zużycie paliwa trakcyjnego	(48,2)	(24,9)	(43,5)	(18,1)
Zużycie elektrycznej energii trakcyjnej	(186,3)	(101,5)	(167,6)	(83,3)
<b>Razem</b>	<b>(234,5)</b>	<b>(126,4)</b>	<b>(211,1)</b>	<b>(101,4)</b>

Pozostałe usługi

	6 miesięcy zakończone 30/06/2021	3 miesiące zakończone 30/06/2021	6 miesięcy zakończone 30/06/2020	3 miesiące zakończone 30/06/2020
Usługi remontowe i utrzymania składników majątku trwałego	(45,9)	(23,7)	(42,7)	(21,4)
Czyszcze i opłaty za użytkowanie nieruchomości i taboru	(20,7)	(9,7)	(20,3)	(9,5)
Usługi transportowe	(48,4)	(26,4)	(33,8)	(12,9)
Usługi telekomunikacyjne	(1,9)	(0,9)	(2,0)	(0,9)
Usługi prawne, doradcze i podobne	(2,7)	(1,2)	(2,8)	(1,5)
Usługi informatyczne	(19,7)	(10,1)	(21,3)	(10,7)
Usługi przeładunkowe	(4,1)	(2,5)	(3,1)	(1,5)
Pozostałe usługi	(25,6)	(14,3)	(14,0)	(7,3)
<b>Razem</b>	<b>(169,0)</b>	<b>(88,8)</b>	<b>(140,0)</b>	<b>(65,7)</b>

Koszty świadczeń pracowniczych

	6 miesięcy zakończone 30/06/2021	3 miesiące zakończone 30/06/2021	6 miesięcy zakończone 30/06/2020	3 miesiące zakończone 30/06/2020
Wynagrodzenia	(475,9)	(237,2)	(490,4)	(237,2)
Koszty ubezpieczeń społecznych	(92,4)	(46,0)	(95,9)	(46,5)
Koszty odpisów na ZFŚS	(13,6)	(6,8)	(14,5)	(6,3)
Pozostałe świadczenia na rzecz pracowników w trakcie zatrudnienia	(14,2)	(7,1)	(16,8)	(7,2)
Świadczenia po okresie zatrudnienia	(1,1)	(0,5)	(1,6)	(0,7)
Zmiana wartości rezerwy na świadczenia pracownicze	(16,1)	(1,1)	(35,6)	(18,0)
<b>Razem</b>	<b>(613,3)</b>	<b>(298,7)</b>	<b>(654,8)</b>	<b>(315,9)</b>

Pozostałe koszty

	6 miesięcy zakończone 30/06/2021	3 miesiące zakończone 30/06/2021	6 miesięcy zakończone 30/06/2020	3 miesiące zakończone 30/06/2020
Zużycie paliwa nietrakcyjnego	(2,9)	(1,3)	(2,8)	(1,0)
Zużycie energii elektrycznej, gazu i wody	(15,8)	(5,3)	(13,4)	(4,7)
Zużycie materiałów	(21,1)	(10,4)	(20,2)	(9,5)
Podatki i opłaty	(14,7)	(7,8)	(14,1)	(7,1)
Wartość sprzedanych materiałów	(4,0)	(0,9)	(6,8)	(2,9)
Podróże służbowe	(10,5)	(5,3)	(11,2)	(5,1)
Pozostałe	(7,0)	(4,2)	(6,5)	(2,3)
<b>Razem</b>	<b>(76,0)</b>	<b>(35,2)</b>	<b>(75,0)</b>	<b>(32,6)</b>

## 2.2 Koszty operacyjne (cd.)

Amortyzacja i odpisy z tytułu utraty wartości

	6 miesięcy zakończone 30/06/2021	3 miesiące zakończone 30/06/2021	6 miesięcy zakończone 30/06/2020	3 miesiące zakończone 30/06/2020
Amortyzacja taboru kolejowego	(226,6)	(114,4)	(249,4)	(124,0)
Amortyzacja pozostałych rzeczowych aktywów trwałych	(15,4)	(7,5)	(20,0)	(9,8)
Amortyzacja prawa do użytkowania aktywów	(33,9)	(16,8)	(37,6)	(18,5)
Amortyzacja aktywów niematerialnych	(3,8)	(2,0)	(5,8)	(2,8)
<b>Razem</b>	<b>(279,7)</b>	<b>(140,7)</b>	<b>(312,8)</b>	<b>(155,1)</b>

## 2.3 Pozostałe przychody i (koszty) operacyjne

Pozostałe przychody i (koszty) operacyjne

	6 miesięcy zakończone 30/06/2021	3 miesiące zakończone 30/06/2021	6 miesięcy zakończone 30/06/2020	3 miesiące zakończone 30/06/2020
Zysk ze sprzedaży niefinansowych aktywów trwałych	1,8	0,2	3,3	3,1
Rozwiązane odpisy aktualizujące należności handlowe	5,0	0,7	2,9	1,1
Kary i odszkodowania	3,8	1,5	6,8	4,1
Odsetki od należności handlowych i pozostałych	0,9	0,4	1,4	1,1
Rozwiązanie pozostałych rezerw	0,5	(0,4)	1,2	0,2
Wpływ z tytułu tarczy antykryzysowej	-	-	34,1	34,1
Inne	2,5	1,9	2,5	0,9
<b>Pozostałe przychody operacyjne razem</b>	<b>14,5</b>	<b>4,3</b>	<b>52,2</b>	<b>44,6</b>
Utworzone odpisy aktualizujące należności handlowe	(1,4)	(1,0)	(1,6)	(1,3)
Kary i odszkodowania	(3,3)	(2,4)	(3,9)	(1,1)
Koszty likwidacji majątku trwałego i obrotowego	(2,3)	(1,1)	(2,6)	(1,5)
Inne	(2,4)	(1,8)	(2,4)	(1,7)
<b>Pozostałe koszty operacyjne razem</b>	<b>(9,4)</b>	<b>(6,3)</b>	<b>(10,5)</b>	<b>(5,6)</b>
<b>Pozostałe przychody i (koszty) operacyjne</b>	<b>5,1</b>	<b>(2,0)</b>	<b>41,7</b>	<b>39,0</b>

## 2.4 Przychody i (koszty) finansowe

Przychody i (koszty) finansowe

	6 miesięcy zakończone 30/06/2021	3 miesiące zakończone 30/06/2021	6 miesięcy zakończone 30/06/2020	3 miesiące zakończone 30/06/2020
Przychody odsetkowe	0,7	0,4	1,4	0,3
Przychody z tytułu dywidend	15,8	15,8	58,3	58,3
Pozostałe				
Wynik netto z tytułu różnic kursowych	1,3	1,3	-	-
Inne	0,4	-	-	-
<b>Przychody finansowe razem</b>	<b>18,2</b>	<b>17,5</b>	<b>59,7</b>	<b>58,6</b>
Koszty odsetkowe	(20,0)	(9,6)	(27,0)	(12,2)
Pozostałe				
Rozliczenie dyskonta z tytułu rezerw na świadczenia pracownicze	(4,5)	(2,3)	(6,1)	(3,0)
Wynik z tytułu różnic kursowych	-	0,1	(3,3)	0,5
Inne	(0,8)	(0,4)	(0,9)	(0,3)
<b>Koszty finansowe razem</b>	<b>(25,3)</b>	<b>(12,2)</b>	<b>(37,3)</b>	<b>(15,0)</b>
<b>Przychody i (koszty) finansowe</b>	<b>(7,1)</b>	<b>5,3</b>	<b>22,4</b>	<b>43,6</b>



### 3. Noty objaśniające dotyczące opodatkowania

#### 3.1 Podatek dochodowy

Podatek dochodowy ujęty w wyniku

	6 miesięcy zakończone 30/06/2021	3 miesiące zakończone 30/06/2021	6 miesięcy zakończone 30/06/2020	3 miesiące zakończone 30/06/2020
<b>Bieżący podatek dochodowy</b>				
Bieżące obciążenie podatkowe	(0,1)	-	(0,1)	-
Korekty wykazane w bieżącym roku w odniesieniu do podatku z lat ubiegłych	-	-	1,6	-
<b>Odroczony podatek dochodowy</b>				
Podatek odroczony powstały w ciągu okresu sprawozdawczego	28,6	12,8	35,6	15,3
<b>Podatek dochodowy ujęty w wyniku</b>	<b>28,5</b>	<b>12,8</b>	<b>37,1</b>	<b>15,3</b>

Obecne przepisy nie zakładają zróżnicowania stawek podatkowych dla przyszłych okresów. Często występujące różnice w opiniach, co do interpretacji prawnej przepisów podatkowych zarówno wewnątrz organów państwowych, jak i pomiędzy organami państwowymi i przedsiębiorstwami, powodują powstanie obszarów niepewności i konfliktów. Zjawiska te powodują, że ryzyko podatkowe w Polsce jest znacząco wyższe niż istniejące zwykle w krajach o bardziej rozwiniętym systemie podatkowym. Rozliczenia podatkowe mogą być przedmiotem kontroli przez okres pięciu lat, począwszy od końca roku, w którym nastąpiła zapłata podatku. W wyniku przeprowadzanych kontroli dotychczasowe rozliczenia podatkowe Spółki mogą zostać powiększone o dodatkowe zobowiązania podatkowe.

Podatek odroczony ujęty w pozostałych całkowitych dochodach

	6 miesięcy zakończone 30/06/2021	3 miesiące zakończone 30/06/2021	6 miesięcy zakończone 30/06/2020	3 miesiące zakończone 30/06/2020
Podatek odroczony od wyceny instrumentów zabezpieczających	(3,2)	(3,9)	5,6	(2,8)
Podatek odroczony od zysków / (strat) aktuarialnych dotyczących świadczeń pracowniczych	(6,6)	(6,6)	9,9	9,9
<b>Podatek odroczony ujęty w pozostałych całkowitych dochodach</b>	<b>(9,8)</b>	<b>(10,5)</b>	<b>15,5</b>	<b>7,1</b>

Tabela ruchów dla odroczonego podatku dochodowego przed kompensatą

6 miesięcy zakończone 30/06/2021	1/01/2021	Ujęte w wynik	Ujęte w pozostałych całkowitych dochodach	30/06/2021
<b>Różnice przejściowe dotyczące składników (zobowiązań) / aktywów z tytułu podatku odroczonego:</b>				
Niefinansowe aktywa trwałe	(83,8)	13,6	-	(70,2)
Prawa do użytkowania aktywów i zobowiązania z tytułu leasingu	6,1	(0,5)	-	5,6
Pozostałe rezerwy i zobowiązania	9,0	1,8	-	10,8
Zapasy	(10,2)	-	-	(10,2)
Należności	(5,1)	(2,2)	-	(7,3)
Rezerwy na świadczenia pracownicze	133,0	0,5	(6,6)	126,9
Pozostałe	15,7	2,8	(3,2)	15,3
Niewykorzystane straty podatkowe	66,9	12,6	-	79,5
<b>Razem</b>	<b>131,6</b>	<b>28,6</b>	<b>(9,8)</b>	<b>150,4</b>

6 miesięcy zakończone 30/06/2020	1/01/2020	Ujęte w wynik	Ujęte w pozostałych całkowitych dochodach	30/06/2020
<b>Różnice przejściowe dotyczące składników (zobowiązań) / aktywów z tytułu podatku odroczonego:</b>				
Niefinansowe aktywa trwałe	(98,2)	1,2	-	(97,0)
Prawa do użytkowania aktywów i zobowiązania z tytułu leasingu	6,2	(1,0)	-	5,2
Pozostałe rezerwy i zobowiązania	10,0	(2,6)	-	7,4
Zapasy	(5,1)	(0,1)	-	(5,2)
Należności	(3,7)	(1,8)	-	(5,5)
Rezerwy na świadczenia pracownicze	130,3	4,7	9,9	144,9
Pozostałe	1,0	0,6	5,6	7,2
Niewykorzystane straty podatkowe	26,8	34,6	-	61,4
<b>Razem</b>	<b>67,3</b>	<b>35,6</b>	<b>15,5</b>	<b>118,4</b>

## 4. Noty objaśniające dotyczące zadłużenia

### 4.1 Uzgodnienie zobowiązań z tytułu zadłużenia

Zobowiązania z tytułu zadłużenia posiadane przez Spółkę składają się z dwóch głównych kategorii: kredytów bankowych i pożyczek oraz leasingu. Umowy kredytów zawierane były głównie na finansowanie bieżącej działalności, finansowanie i refinansowanie planu inwestycyjnego oraz akwizycji. Spłata zaciągniętych zobowiązań wynikających z zawartych umów kredytowych jest dokonywana w PLN i EUR. Umowy leasingu zawarte są w PLN, EUR oraz CZK i dotyczą głównie nieruchomości oraz taboru kolejowego.

#### Pozycje w walutach

30/06/2021	W walucie	W walucie obcej		Razem
	funkcjonalnej PLN	EUR	CZK	
Kredyty bankowe i pożyczki	1 077,8	548,5	-	1 626,3
Leasing	577,8	37,2	0,2	615,2
<b>Razem</b>	<b>1 655,6</b>	<b>585,7</b>	<b>0,2</b>	<b>2 241,5</b>

31/12/2020	W walucie	W walucie obcej		Razem
	funkcjonalnej PLN	EUR	CZK	
Kredyty bankowe i pożyczki	993,3	599,1	-	1 592,4
Leasing	606,5	52,2	0,2	658,9
<b>Razem</b>	<b>1 599,8</b>	<b>651,3</b>	<b>0,2</b>	<b>2 251,3</b>

#### Uzgodnienie zobowiązań z tytułu zadłużenia

6 miesięcy zakończone 30/06/2021	Kredyty bankowe i pożyczki	Leasing	Razem
<b>1/01/2021</b>	<b>1 592,4</b>	<b>658,9</b>	<b>2 251,3</b>
Zaciągnięcie nowych zobowiązań	179,7	-	179,7
Modyfikacje istniejących umów	-	22,0	22,0
Koszty transakcyjne	0,8	-	0,8
Naliczenie odsetek	6,4	11,3	17,7
Płatności z tytułu zadłużenia, w tym:			
Spłaty kapitału	(134,3)	(39,8)	(174,1)
Zapłacone odsetki	(6,4)	(13,7)	(20,1)
Koszty transakcyjne	(0,4)	-	(0,4)
Pozostałe	-	(22,4)	(22,4)
Wycena walutowa	(11,9)	(1,1)	(13,0)
<b>30/06/2021</b>	<b>1 626,3</b>	<b>615,2</b>	<b>2 241,5</b>
Długoterminowe	1 177,4	542,2	1 719,6
Krótkoterminowe	448,9	73,0	521,9
<b>Razem</b>	<b>1 626,3</b>	<b>615,2</b>	<b>2 241,5</b>

6 miesięcy zakończone 30/06/2020	Kredyty bankowe i pożyczki	Leasing	Razem
<b>1/01/2020</b>	<b>1 543,7</b>	<b>712,8</b>	<b>2 256,5</b>
Zaciągnięcie nowych zobowiązań	285,5	9,1	294,6
Modyfikacje istniejących umów	-	5,7	5,7
Koszty transakcyjne	0,8	-	0,8
Naliczenie odsetek	12,5	12,7	25,2
Płatności z tytułu zadłużenia, w tym:			
Spłaty kapitału	(171,7)	(41,3)	(213,0)
Zapłacone odsetki	(13,0)	(12,4)	(25,4)
Koszty transakcyjne	(0,8)	-	(0,8)
Pozostałe	-	(9,5)	(9,5)
Wycena walutowa	24,0	3,0	27,0
<b>30/06/2020</b>	<b>1 681,0</b>	<b>680,1</b>	<b>2 361,1</b>
Długoterminowe	1 438,6	600,2	2 038,8
Krótkoterminowe	242,4	79,9	322,3
<b>Razem</b>	<b>1 681,0</b>	<b>680,1</b>	<b>2 361,1</b>

#### 4.1 Uzgodnienie zobowiązań z tytułu zadłużenia (cd.)

Pozostałe kwoty z tytułu umów leasingu ujęte w sprawozdaniu z wyniku i pozostałych całkowitych dochodów:

	Prezentacja w sprawozdaniu z wyniku i pozostałych całkowitych dochodów	6 miesięcy zakończony 30/06/2021	6 miesięcy zakończony 30/06/2020
Przychody z tytułu umów leasingu operacyjnego	Przychody z tytułu umów z klientami	15,9	17,3
Przychody odsetkowe z tytułu leasingu	Przychody finansowe	0,6	0,4
<b>Koszty z tytułu:</b>			
Leasingu krótkoterminowego	Pozostałe usługi	(4,9)	(3,2)
Leasingu aktywów niskiej wartości	Pozostałe usługi	(0,9)	(1,1)

#### Warunki umów kredytowych

Jak szerzej opisano w Nocie 4.1 Jednostkowego Sprawozdania Finansowego PKP CARGO S.A. za rok obrotowy zakończony 31 grudnia 2020 roku podpisane z bankami umowy nakładają na Spółkę zobowiązania natury prawno-finansowej stosowane standardowo w tego rodzaju transakcjach. Kluczowymi wskaźnikami wypełnienia umów kredytowych zawartych przez Spółkę są: wskaźnik zadłużenia netto/EBITDA oraz wskaźnik ogólnego zadłużenia.

Zgodnie z zapisami większości umów zawartych przez Spółkę weryfikacja wypełnienia warunków umów kredytowych następuje na koniec każdego roku obrotowego. W przypadku trzech umów weryfikacja wyżej wymienionych wskaźników następuje również w okresach półrocznych.

Przed dniem bilansowym tj. 30 czerwca 2021 roku Spółka uzyskała od kredytodawcy zwolnienie z obowiązku spełnienia wymogu dotyczącego utrzymania wskaźników zadłużenia netto/EBITDA wyliczanych w oparciu o jednostkowe i skonsolidowane dane finansowe na poziomie nieprzekraczającym 3,0. Zwolnienie to zostało uwarunkowane utrzymaniem wskaźnika zadłużenia netto/EBITDA na bazie skonsolidowanego sprawozdania finansowego Grupy PKP CARGO na dzień 30 czerwca 2021 roku na poziomie nie wyższym niż 3,5. Powyższy warunek został spełniony na dzień 30 czerwca 2021 roku i tym samym nie istniała konieczność przeklasyfikowania zobowiązań z tytułu kredytów z części długoterminowej do krótkoterminowej.

Istotny wpływ na wartość osiąganych w kolejnych okresach wskaźników wynikających z umów kredytowych może mieć sytuacja gospodarcza związana m.in. ze skutkami pandemii COVID-19. W przypadku dalszego spowolnienia gospodarczego istnieje ryzyko niespełnienia warunków umów kredytowych w przyszłości.

#### Niewykorzystane linie kredytowe i leasingowe

Rodzaj kredytu	Nazwa banku	Okres dostępności	Waluta umowy	30/06/2021	31/12/2020
Kredyt inwestycyjny	Europejski Bank Inwestycyjny <sup>1)</sup>	16/06/2024	EUR	271,2	-
Kredyt w rachunku bieżącym	Powszechna Kasa Oszczędności Bank Polski S.A.	19/12/2021	PLN	12,1	99,9
Kredyt w rachunku bieżącym	Bank Polska Kasa Opieki S.A.	24/05/2022	PLN	8,1	100,0
Kredyt w rachunku bieżącym	Bank Gospodarstwa Krajowego <sup>2)</sup>	18/06/2022	PLN	100,0	-
Linia leasingowa	Millennium Leasing Sp. z o.o.	02/12/2021	PLN	11,7	11,7
Linia leasingowa	PKO Leasing S.A. <sup>3)</sup>	18/06/2022	PLN	100,0	-
<b>Razem</b>				<b>503,1</b>	<b>211,6</b>

<sup>1)</sup> W dniu 16 czerwca 2021 roku Spółka podpisała umowę kredytu inwestycyjnego z Europejskim Bankiem Inwestycyjnym do łącznej wysokości 60 milionów EUR z przeznaczeniem na współfinansowanie inwestycji związanych z zakupem i modernizacją taboru kolejowego. Okres dostępności kredytu upływa 16 czerwca 2024 roku.

<sup>2)</sup> W dniu 18 czerwca 2021 roku Spółka podpisała umowę kredytu w rachunku bieżącym z Bankiem Gospodarstwa Krajowego do łącznej maksymalnej wysokości 100 milionów złotych. Przedmiotem umowy kredytowej jest finansowanie bieżącej działalności Spółki. Okres dostępności, jak i termin spłaty upływa 18 czerwca 2022 roku.

<sup>3)</sup> W dniu 18 czerwca 2021 roku Spółka zawarła z PKO Leasing S.A. ramową umowę leasingu do łącznej wartości przedmiotu leasingu nieprzekraczającej 100 milionów złotych. Limit dostępny jest w okresie 12 miesięcy, z możliwością przedłużenia o okres kolejnych 12 miesięcy.





## 4.2 Kapitał własny

### Kapitał zakładowy

	30/06/2021	31/12/2020
Kapitał zakładowy składa się z:		
Akcje zwykłe - w pełni opłacone i zarejestrowane	2 239,3	2 239,3

Na dzień 30 czerwca 2021 roku oraz na dzień 31 grudnia 2020 roku kapitał zakładowy składał się z akcji zwykłych o wartości nominalnej 50 złotych każda. W pełni pokryte akcje zwykłe, o wartości nominalnej 50 złotych, są równoważne pojedynczemu głosowi na walnym zgromadzeniu akcjonariuszy i posiadają prawo do dywidendy.

Spółka PKP S.A. jest podmiotem dominującym wobec spółki PKP CARGO S.A. Zgodnie ze statutem Spółki PKP S.A. posiada szczególne uprawnienia osobiste polegające na uprawnieniu do powoływania i odwoływania Członków Rady Nadzorczej w liczbie równej połowie składu Rady Nadzorczej powiększonej o jeden. PKP S.A. przysługuje osobiste uprawnienie do wyznaczenia przewodniczącego Rady Nadzorczej, jak i określenia liczby Członków Rady Nadzorczej. Dodatkowo w przypadku, w którym udział PKP S.A. w kapitale zakładowym Spółki wynosi 50% lub mniej, PKP S.A. przysługuje uprawnienie osobiste do wyłącznego wskazania kandydatów na Prezesa Zarządu Spółki. Uprawnienia osobiste PKP S.A. przysługują zawsze wtedy, gdy PKP S.A. posiada co najmniej 25% kapitału zakładowego Spółki.

**W okresie 6 miesięcy zakończonym 30 czerwca 2021 roku oraz 30 czerwca 2020 roku nie wystąpiły zmiany w kapitale zakładowym Spółki.**

### Zmiany w kapitale zapasowym i zyskach zatrzymanych

W dniu 28 czerwca 2021 roku Zwyczajne Walne Zgromadzenie Spółki podjęło uchwałę w sprawie pokrycia straty netto poniesionej w 2020 roku w kwocie 173,9 milionów złotych z niepodzielonych zysków z lat ubiegłych.

## 4.3 Środki pieniężne i ich ekwiwalenty

### Struktura środków pieniężnych i ich ekwiwalentów

	30/06/2021	31/12/2020
Środki pieniężne w kasie i na rachunkach bankowych	16,2	27,7
Lokaty bankowe do 3 miesięcy	-	152,4
Inne środki pieniężne	-	0,4
<b>Razem</b>	<b>16,2</b>	<b>180,5</b>
<i>w tym: Środki pieniężne o ograniczonej możliwości dysponowania</i>	<i>15,6</i>	<i>33,0</i>

Środki pieniężne o ograniczonej możliwości dysponowania obejmowały głównie środki pieniężne zgromadzone na rachunkach bankowych prowadzonych dla wadium, gwarancji oraz mechanizmu podzielonej płatności.



## 5. Noty objaśniające do sprawozdania z sytuacji finansowej

### 5.1 Tabor kolejowy i pozostałe rzeczowe aktywa trwałe

Zmiana stanu taboru kolejowego i pozostałych rzeczowych aktywów trwałych

6 miesięcy zakończony 30/06/2021	Tabor kolejowy	Pozostałe rzeczowe aktywa trwałe					Razem
		Nieruchomości	Urządzenia techniczne i maszyny	Środki transportu	Inne środki trwałe	Środki trwałe w budowie	
<b>Wartość brutto</b>							
<b>1/01/2021</b>	<b>6 254,9</b>	<b>565,8</b>	<b>219,7</b>	<b>28,7</b>	<b>25,1</b>	<b>20,2</b>	<b>859,5</b>
<i>Zwiększenia / (zmniejszenia):</i>							
Naprawy okresowe	-	-	-	-	-	182,5	<b>182,5</b>
Nabycie nowych składników / modernizacje	-	-	-	-	-	205,8	<b>205,8</b>
Rozliczenie środków trwałych w budowie	376,2	-	0,5	-	0,2	(376,9)	<b>(376,2)</b>
Dotacja do aktywów trwałych	(29,7)	-	-	-	-	-	-
Sprzedaż	(0,1)	(0,3)	-	(0,8)	-	-	<b>(1,1)</b>
Likwidacja	(110,6)	(1,7)	(4,0)	(0,1)	(0,5)	(0,7)	<b>(7,0)</b>
Przeklasyfikowanie do APS <sup>1)</sup>	(25,1)	-	-	-	-	-	-
Pozostałe	1,0	-	-	-	-	-	-
<b>30/06/2021</b>	<b>6 466,6</b>	<b>563,8</b>	<b>216,2</b>	<b>27,8</b>	<b>24,8</b>	<b>30,9</b>	<b>863,5</b>
<b>Skumulowane umorzenie</b>							
<b>1/01/2021</b>	<b>(2 370,5)</b>	<b>(150,1)</b>	<b>(179,1)</b>	<b>(28,1)</b>	<b>(22,9)</b>	-	<b>(380,2)</b>
<i>(Zwiększenia) / zmniejszenia:</i>							
Koszty amortyzacji	(226,6)	(9,1)	(5,7)	(0,2)	(0,4)	-	<b>(15,4)</b>
Sprzedaż	0,1	0,3	-	0,8	-	-	<b>1,1</b>
Likwidacja	105,6	1,7	4,0	0,1	0,5	-	<b>6,3</b>
Przeklasyfikowanie do APS <sup>1)</sup>	10,9	-	-	-	-	-	-
Pozostałe	(0,6)	-	-	-	-	-	-
<b>30/06/2021</b>	<b>(2 481,1)</b>	<b>(157,2)</b>	<b>(180,8)</b>	<b>(27,4)</b>	<b>(22,8)</b>	-	<b>(388,2)</b>
<b>Skumulowana utrata wartości</b>							
<b>1/01/2021</b>	<b>(75,2)</b>	<b>(1,5)</b>	<b>(0,1)</b>	-	-	<b>(3,0)</b>	<b>(4,6)</b>
<i>(Zwiększenia) / zmniejszenia:</i>							
Likwidacja	0,4	-	-	-	-	0,7	<b>0,7</b>
Przeklasyfikowanie do APS <sup>1)</sup>	0,1	-	-	-	-	-	-
<b>30/06/2021</b>	<b>(74,7)</b>	<b>(1,5)</b>	<b>(0,1)</b>	-	-	<b>(2,3)</b>	<b>(3,9)</b>
<b>Wartość netto</b>							
<b>1/01/2021</b>	<b>3 809,2</b>	<b>414,2</b>	<b>40,5</b>	<b>0,6</b>	<b>2,2</b>	<b>17,2</b>	<b>474,7</b>
<b>30/06/2021</b>	<b>3 910,8</b>	<b>405,1</b>	<b>35,3</b>	<b>0,4</b>	<b>2,0</b>	<b>28,6</b>	<b>471,4</b>

<sup>1)</sup> W dniu 30 czerwca 2021 roku Rada Nadzorcza PKP CARGO S.A. wyraziła zgodę na zawarcie z kontrahentami umów na sprzedaż 988 sztuk wagonów o łącznej wartości księgowej 14,1 milionów złotych.

**5.1 Tabor kolejowy i pozostałe rzeczowe aktywa trwałe (cd.)**

6 miesięcy zakończone 30/06/2020	Tabor kolejowy	Pozostałe rzeczowe aktywa trwałe					Razem
		Nieruchomości	Urządzenia techniczne i maszyny	Środki transportu	Inne środki trwałe	Środki trwałe w budowie	
<b>Wartość brutto</b>							
<b>1/01/2020</b>	<b>6 110,8</b>	<b>560,4</b>	<b>212,8</b>	<b>31,0</b>	<b>24,7</b>	<b>16,1</b>	<b>845,0</b>
<i>Zwiększenia / (zmniejszenia):</i>							
Naprawy okresowe	-	-	-	-	-	138,0	<b>138,0</b>
Pozostałe nabycie	-	-	-	-	-	163,9	<b>163,9</b>
Wykup przedmiotu leasingu	-	-	0,7	-	-	-	<b>0,7</b>
Rozliczenie środków trwałych w budowie	291,0	-	3,6	-	0,1	(294,7)	<b>(291,0)</b>
Dotacja do aktywów trwałych	(11,4)	-	-	-	-	-	-
Sprzedaż	(11,0)	-	(0,3)	(1,5)	-	-	<b>(1,8)</b>
Likwidacja	(80,8)	(2,4)	(0,1)	-	-	(0,6)	<b>(3,1)</b>
Przeklasyfikowanie do APS	(40,0)	-	-	-	-	-	-
Pozostałe	-	(0,1)	0,1	-	-	-	-
<b>30/06/2020</b>	<b>6 258,6</b>	<b>557,9</b>	<b>216,8</b>	<b>29,5</b>	<b>24,8</b>	<b>22,7</b>	<b>851,7</b>
<b>Skumulowane umorzenie</b>							
<b>1/01/2020</b>	<b>(2 114,3)</b>	<b>(135,0)</b>	<b>(161,7)</b>	<b>(29,6)</b>	<b>(21,5)</b>	-	<b>(347,8)</b>
<i>(Zwiększenia) / zmniejszenia:</i>							
Koszty amortyzacji	(249,4)	(8,7)	(9,9)	(0,4)	(1,0)	-	<b>(20,0)</b>
Wykup przedmiotu leasingu	-	-	(0,6)	-	-	-	<b>(0,6)</b>
Sprzedaż	5,0	-	0,3	1,5	-	-	<b>1,8</b>
Likwidacja	77,6	2,3	0,1	-	-	-	<b>2,4</b>
Przeklasyfikowanie do APS	14,8	-	-	-	-	-	-
Pozostałe	-	-	(0,1)	-	-	-	<b>(0,1)</b>
<b>30/06/2020</b>	<b>(2 266,3)</b>	<b>(141,4)</b>	<b>(171,9)</b>	<b>(28,5)</b>	<b>(22,5)</b>	-	<b>(364,3)</b>
<b>Skumulowana utrata wartości</b>							
<b>1/01/2020</b>	<b>(104,2)</b>	<b>(1,5)</b>	-	-	-	<b>(2,8)</b>	<b>(4,3)</b>
<i>(Zwiększenia) / zmniejszenia:</i>							
Wykorzystanie odpisu	3,0	-	-	-	-	0,6	<b>0,6</b>
Przeklasyfikowanie do APS	3,1	-	-	-	-	-	-
<b>30/06/2020</b>	<b>(98,1)</b>	<b>(1,5)</b>	-	-	-	<b>(2,2)</b>	<b>(3,7)</b>
<b>Wartość netto</b>							
<b>1/01/2020</b>	<b>3 892,3</b>	<b>423,9</b>	<b>51,1</b>	<b>1,4</b>	<b>3,2</b>	<b>13,3</b>	<b>492,9</b>
<b>30/06/2020</b>	<b>3 894,2</b>	<b>415,0</b>	<b>44,9</b>	<b>1,0</b>	<b>2,3</b>	<b>20,5</b>	<b>483,7</b>



**5.2 Prawa do użytkowania aktywów**

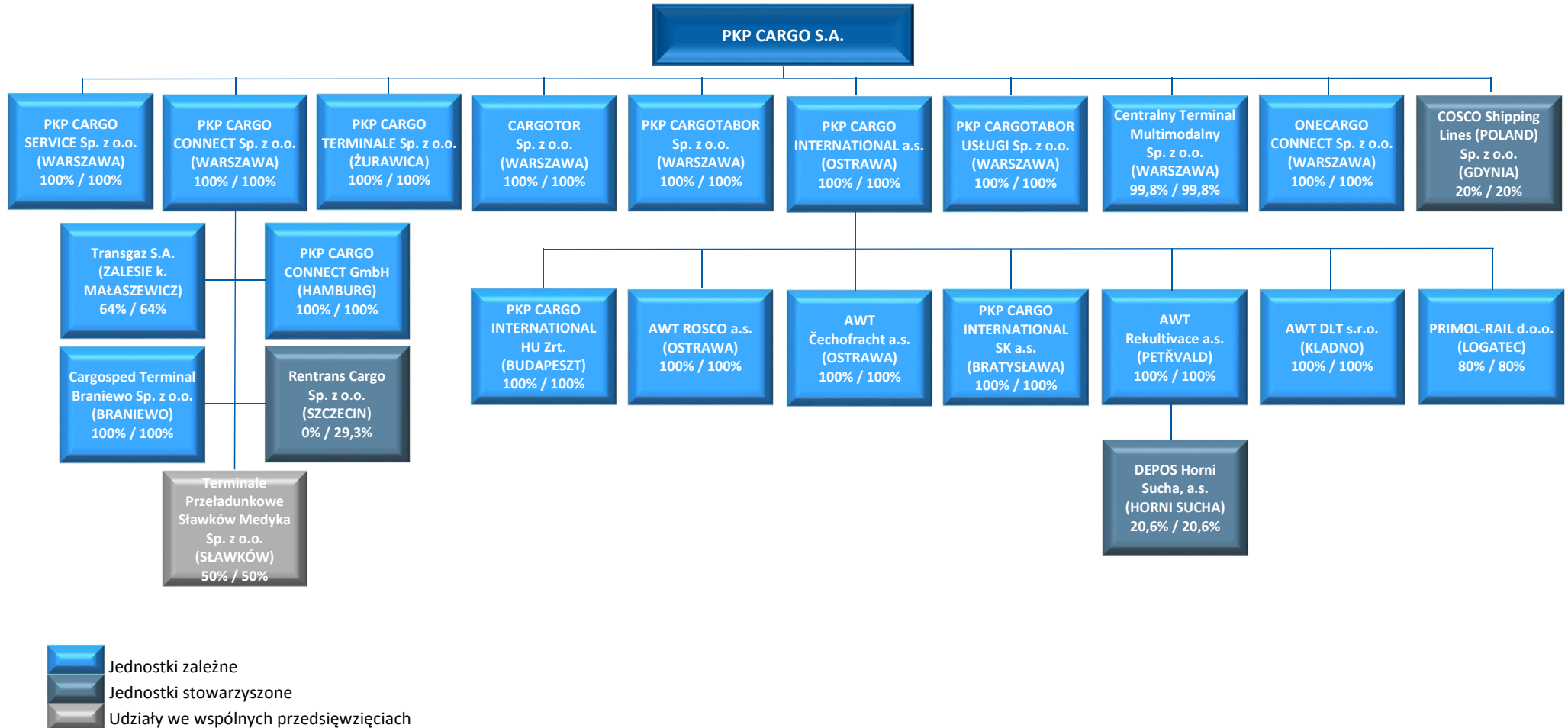
Zmiana stanu praw do użytkowania aktywów

6 miesięcy zakończony 30/06/2021	Tabor kolejowy	Nieruchomości	Urządzenia techniczne i maszyny	Środki transportu	Inne środki trwałe	Razem
<b>Wartość brutto</b>						
1/01/2021	171,6	583,2	8,7	7,9	0,7	772,1
<i>Zwiększenia / (zmniejszenia):</i>						
Modyfikacje istniejących umów	-	21,3	0,1	-	-	21,4
Zwrot przedmiotu leasingu	(12,5)	(28,2)	(0,1)	(0,1)	-	(40,9)
30/06/2021	159,1	576,3	8,7	7,8	0,7	752,6
<b>Skumulowane umorzenie</b>						
1/01/2021	(41,7)	(83,0)	(1,7)	(3,9)	(0,3)	(130,6)
<i>(Zwiększenia) / zmniejszenia:</i>						
Koszty amortyzacji	(10,1)	(21,8)	(0,8)	(1,1)	(0,1)	(33,9)
Zwrot przedmiotu leasingu	12,5	8,5	-	0,1	-	21,1
Inne	(0,1)	(0,6)	-	-	-	(0,7)
30/06/2021	(39,4)	(96,9)	(2,5)	(4,9)	(0,4)	(144,1)
<b>Wartość netto</b>						
1/01/2021	129,9	500,2	7,0	4,0	0,4	641,5
30/06/2021	119,7	479,4	6,2	2,9	0,3	608,5

6 miesięcy zakończony 30/06/2020	Tabor kolejowy	Nieruchomości	Urządzenia techniczne i maszyny	Środki transportu	Inne środki trwałe	Razem
<b>Wartość brutto</b>						
1/01/2020	184,3	570,5	8,8	7,4	0,7	771,7
<i>Zwiększenia / (zmniejszenia):</i>						
Nowe umowy leasingu	0,3	8,0	0,6	0,2	-	9,1
Modyfikacje istniejących umów	(4,9)	10,3	-	-	-	5,4
Zwrot przedmiotu leasingu	(2,1)	(9,5)	(0,1)	-	-	(11,7)
Wykup przedmiotu leasingu	-	-	(0,7)	-	-	(0,7)
Inne	-	0,1	-	-	-	0,1
30/06/2020	177,6	579,4	8,6	7,6	0,7	773,9
<b>Skumulowane umorzenie</b>						
1/01/2020	(24,8)	(40,4)	(0,7)	(1,7)	(0,1)	(67,7)
<i>(Zwiększenia) / zmniejszenia:</i>						
Koszty amortyzacji	(13,8)	(21,8)	(0,8)	(1,1)	(0,1)	(37,6)
Zwrot przedmiotu leasingu	2,1	1,5	-	-	-	3,6
Wykup przedmiotu leasingu	-	-	0,6	-	-	0,6
Inne	(0,8)	(0,3)	-	-	-	(1,1)
30/06/2020	(37,3)	(61,0)	(0,9)	(2,8)	(0,2)	(102,2)
<b>Wartość netto</b>						
1/01/2020	159,5	530,1	8,1	5,7	0,6	704,0
30/06/2020	140,3	518,4	7,7	4,8	0,5	671,7

### 5.3 Inwestycje w jednostkach powiązanych

Szczegółowe informacje dotyczące jednostek wchodzących w skład Grupy na dzień 30 czerwca 2021 roku oraz 31 grudnia 2020 roku przedstawiają się następująco:



#### Zmiany w strukturze grupy kapitałowej

W dniu 22 marca 2021 roku spółka zależna PKP CARGO CONNECT Sp. z o.o. zawarła umowę sprzedaży posiadanych udziałów w spółce Rentrans Cargo Sp. z o.o. za cenę 7,0 milionów złotych, w związku z czym Rentrans Cargo Sp. z o.o. przestała być podmiotem powiązanim z Grupą PKP CARGO.

### 5.3 Inwestycje w jednostkach powiązanych (cd.)

Zestawienie inwestycji w jednostkach powiązanych

	30/06/2021	31/12/2020
CARGOTOR Sp. z o.o.	20,2	20,2
Centralny Terminal Multimodalny Sp. z o.o.	1,5	1,5
COSCO Shipping Lines (Poland) Sp. z o.o.	1,1	1,1
PKP CARGO CONNECT Sp. z o.o.	123,2	123,2
PKP CARGO INTERNATIONAL a.s.	499,7	499,7
PKP CARGO SERVICE Sp. z o.o.	15,4	15,4
PKP CARGO TERMINALE Sp. z o.o.	51,1	51,1
PKP CARGOTABOR Sp. z o.o.	117,7	117,7
PKP CARGOTABOR USŁUGI Sp. z o.o.	10,1	10,1
<b>Razem</b>	<b>840,0</b>	<b>840,0</b>

W okresie 6 miesięcy zakończonym 30 czerwca 2021 roku nie wystąpiły zmiany wartości inwestycji w jednostkach powiązanych.

### 5.4 Zapasy

Struktura zapasów

	30/06/2021	31/12/2020
Zapasy strategiczne	23,9	27,7
Tabor w trakcie kasacji	41,8	39,8
Pozostałe zapasy	28,5	28,8
Odpisy aktualizujące	(2,5)	(1,3)
<b>Razem</b>	<b>91,7</b>	<b>95,0</b>

### 5.5 Należności handlowe

Struktura należności handlowych

	30/06/2021	31/12/2020
Należności handlowe	415,4	406,8
Odpis aktualizujący należności	(32,6)	(40,3)
<b>Razem</b>	<b>382,8</b>	<b>366,5</b>
Aktywa krótkoterminowe	382,8	366,5
<b>Razem</b>	<b>382,8</b>	<b>366,5</b>

### 5.6 Aktywa finansowe

Struktura aktywów finansowych

	30/06/2021	31/12/2020
Udziały w jednostkach nienotowanych	4,9	4,9
Cash pool	-	2,3
<b>Razem</b>	<b>4,9</b>	<b>7,2</b>
Aktywa długoterminowe	4,9	4,9
Aktywa krótkoterminowe	-	2,3
<b>Razem</b>	<b>4,9</b>	<b>7,2</b>

## 5.7 Pozostałe aktywa

### Struktura pozostałych aktywów

	30/06/2021	31/12/2020
<b>Aktywa niefinansowe</b>		
Koszty rozliczane w czasie		
Przedpłaty na zakup energii elektrycznej	28,1	23,2
Ubezpieczenia	7,9	4,9
Usługi informatyczne	4,7	7,3
Pozostałe koszty rozliczane w czasie	6,1	0,4
Inne <sup>1)</sup>	33,7	0,4
<b>Pozostałe należności</b>		
Rozrachunki z tytułu podatku VAT	22,9	16,7
Należności z tytułu przelewu wierzytelności	5,9	-
Inne	5,5	6,2
<b>Aktywa niematerialne</b>		
Licencje	21,0	19,2
Aktywa niematerialne w trakcie dostosowywania	0,7	0,8
<b>Razem</b>	<b>136,5</b>	<b>79,1</b>
Aktywa długoterminowe	55,4	22,6
Aktywa krótkoterminowe	81,1	56,5
<b>Razem</b>	<b>136,5</b>	<b>79,1</b>

<sup>1)</sup> W dniu 16 czerwca 2021 roku PKP CARGO S.A. oraz Forespo Poland S.A. zawarły warunkową umowę sprzedaży oraz warunkową przedwstępłą umowę sprzedaży, których przedmiotem są nieruchomości stanowiące pozostałość po byłej Fabryce Wagonów Gniewczyzna w Gniewczynie łańcuckiej. Zawarcie umowy przenoszącej własność powyższych nieruchomości na Spółkę nastąpi niezwłocznie po spełnieniu się wszystkich warunków zawieszających, m.in. odstąpienie Gminy Tryńcza od przysługującego jej prawa pierwokupu nieruchomości. W celu zabezpieczenia powyższej transakcji Spółka wpłaciła depozyt notarialny (łącznie z VAT) w wysokości 7,4 milionów EUR, co stanowi równowartość 33,3 milionów złotych na dzień 30 czerwca 2021 roku.

## 5.8 Zobowiązania inwestycyjne

### Struktura zobowiązań inwestycyjnych

	30/06/2021	31/12/2020
Zobowiązania inwestycyjne dotyczące taboru kolejowego	394,7	275,5
Zobowiązania inwestycyjne dotyczące nieruchomości	0,8	4,8
Pozostałe	1,0	4,0
<b>Razem</b>	<b>396,5</b>	<b>284,3</b>
Zobowiązania długoterminowe	141,8	143,0
Zobowiązania krótkoterminowe	254,7	141,3
<b>Razem</b>	<b>396,5</b>	<b>284,3</b>





## 5.9 Rezerwy z tytułu świadczeń pracowniczych

Zmiana stanu rezerw na świadczenia pracownicze

	Odprawy emerytalne i rentowe	Odpisy na ZFŚS dla emerytów i rencistów	Świadczenia przejazdowe	Odprawy pośmiertne	Nagrody jubileuszowe	Pozostałe świadczenia pracownicze	Całkowita kwota rezerw
<b>1/01/2021</b>	<b>208,4</b>	<b>165,2</b>	<b>37,3</b>	<b>5,5</b>	<b>267,3</b>	<b>16,1</b>	<b>699,8</b>
Koszt bieżącego zatrudnienia	3,6	1,6	0,4	0,1	6,0	-	11,7
Koszt odsetkowy	1,3	1,2	0,2	-	1,8	-	4,5
(Zyski) i straty aktuarialne ujmowane w pozostałych całkowitych dochodach	(8,6)	(18,0)	(8,1)	-	-	-	(34,7)
(Zyski) i straty aktuarialne ujmowane w rachunku wyników	-	-	-	-	(10,9)	-	(10,9)
Utworzenie rezerwy	-	-	-	-	-	15,3	15,3
Świadczenia wypłacone	(5,0)	(2,5)	(0,4)	(0,5)	(9,4)	-	(17,8)
<b>30/06/2021</b>	<b>199,7</b>	<b>147,5</b>	<b>29,4</b>	<b>5,1</b>	<b>254,8</b>	<b>31,4</b>	<b>667,9</b>
Rezerwy długoterminowe	162,6	142,2	28,5	4,4	211,6	-	549,3
Rezerwy krótkoterminowe	37,1	5,3	0,9	0,7	43,2	31,4	118,6
<b>Razem</b>	<b>199,7</b>	<b>147,5</b>	<b>29,4</b>	<b>5,1</b>	<b>254,8</b>	<b>31,4</b>	<b>667,9</b>

	Odprawy emerytalne i rentowe	Odpisy na ZFŚS dla emerytów i rencistów	Świadczenia przejazdowe	Odprawy pośmiertne	Nagrody jubileuszowe	Pozostałe świadczenia pracownicze	Całkowita kwota rezerw
<b>1/01/2020</b>	<b>210,6</b>	<b>128,8</b>	<b>34,7</b>	<b>6,6</b>	<b>287,1</b>	<b>17,8</b>	<b>685,6</b>
Koszt bieżącego zatrudnienia	3,5	1,3	0,4	0,1	6,1	-	11,4
Koszt odsetkowy	1,8	1,3	0,3	0,1	2,6	-	6,1
(Zyski) i straty aktuarialne ujmowane w pozostałych całkowitych dochodach	7,7	42,1	2,0	0,2	-	-	52,0
(Zyski) i straty aktuarialne ujmowane w rachunku wyników	-	-	-	-	9,3	-	9,3
Utworzenie rezerwy	-	-	-	-	-	14,9	14,9
Świadczenia wypłacone	(3,8)	(2,5)	(0,5)	(0,4)	(9,6)	-	(16,8)
<b>30/06/2020</b>	<b>219,8</b>	<b>171,0</b>	<b>36,9</b>	<b>6,6</b>	<b>295,5</b>	<b>32,7</b>	<b>762,5</b>
Rezerwy długoterminowe	180,5	166,0	35,9	5,5	251,0	-	638,9
Rezerwy krótkoterminowe	39,3	5,0	1,0	1,1	44,5	32,7	123,6
<b>Razem</b>	<b>219,8</b>	<b>171,0</b>	<b>36,9</b>	<b>6,6</b>	<b>295,5</b>	<b>32,7</b>	<b>762,5</b>

## 5.10 Pozostałe rezerwy

Struktura pozostałych rezerw

	30/06/2021	31/12/2020
Inne rezerwy	6,6	13,0
<b>Razem</b>	<b>6,6</b>	<b>13,0</b>
Rezerwy krótkoterminowe	6,6	13,0
<b>Razem</b>	<b>6,6</b>	<b>13,0</b>

### Inne rezerwy

Spadek pozycji wynikał głównie z wykorzystania rezerw w związku z realizacją warunków porozumienia, regulującego kwestie roszczeń spornych objętych postępowaniami sądowymi, zawartego przez Spółkę z kontrahentami.

### 5.11 Pozostałe zobowiązania finansowe

Struktura pozostałych zobowiązań finansowych

	30/06/2021	31/12/2020
Forwardy walutowe	0,1	2,7
Cash pool	61,8	-
<b>Razem</b>	<b>61,9</b>	<b>2,7</b>
Zobowiązania krótkoterminowe	61,9	2,7
<b>Razem</b>	<b>61,9</b>	<b>2,7</b>

### 5.12 Pozostałe zobowiązania

Struktura pozostałych zobowiązań

	30/06/2021	31/12/2020
Zobowiązania z tytułu zabezpieczeń (kaucje, wadia, gwarancje)	18,1	31,7
Zobowiązania z tytułu nabycia udziałów	-	33,0
Zobowiązania publicznoprawne	79,2	96,3
Rozrachunki z pracownikami	64,7	71,8
Pozostałe rozrachunki	18,2	7,1
Rozliczenia z tytułu VAT	-	1,6
<b>Razem</b>	<b>180,2</b>	<b>241,5</b>
Zobowiązania krótkoterminowe	180,2	241,5
<b>Razem</b>	<b>180,2</b>	<b>241,5</b>

## 6. Instrumenty finansowe

### 6.1 Instrumenty finansowe

Kategorie i klasy instrumentów finansowych

Aktywa finansowe w podziale na kategorie i klasy	Nota	30/06/2021	31/12/2020
<b>Aktywa finansowe wyceniane w wartości godziwej przez pozostałe całkowite dochody</b>			
Inwestycje w instrumenty kapitałowe	Nota 5.6	4,9	4,9
<b>Aktywa finansowe wyceniane według zamortyzowanego kosztu</b>			
Należności handlowe	Nota 5.5	382,8	366,5
Cash pool	Nota 5.6	-	2,3
Środki pieniężne i ich ekwiwalenty	Nota 4.3	16,2	180,5
Należności z tytułu sprzedaży niefinansowych aktywów trwałych		0,1	0,1
Należności z tytułu przelewu wierzytelności	Nota 5.7	5,9	-
<b>Aktywa finansowe wyłączone z zakresu MSSF 9</b>		26,0	27,2
<b>Razem</b>		<b>435,9</b>	<b>581,5</b>

Zobowiązania finansowe w podziale na kategorie i klasy	Nota	30/06/2021	31/12/2020
<b>Instrumenty finansowe zabezpieczające</b>			
Instrumenty pochodne	Nota 5.11	0,1	2,7
Kredyty bankowe i pożyczki	Nota 4.1	548,5	599,0
<b>Zobowiązania finansowe wyceniane według zamortyzowanego kosztu</b>			
Kredyty bankowe i pożyczki	Nota 4.1	1 077,8	993,4
Zobowiązania handlowe		223,3	215,6
Zobowiązania inwestycyjne	Nota 5.8	396,5	284,3
Cash pool	Nota 5.11	61,8	-
Zobowiązania z tytułu nabycia udziałów	Nota 5.12	-	33,0
<b>Zobowiązania finansowe wyłączone z zakresu MSSF 9</b>	Nota 4.1	615,2	658,9
<b>Razem</b>		<b>2 923,2</b>	<b>2 786,9</b>

Odpisy aktualizujące należności handlowych zostały zaprezentowane w **Nocie 5.5** niniejszego Śródrocznego Skróconego Jednostkowego Sprawozdania Finansowego.

## 6.1 Instrumenty finansowe (cd.)

### Rachunkowość zabezpieczeń

W okresie od 1 stycznia 2021 roku do 30 czerwca 2021 roku Spółka stosowała rachunkowość zabezpieczeń przepływów pieniężnych. Celem podjętych działań zabezpieczających było ograniczenie wpływu ryzyka kursowego pary walut EUR/PLN na przyszłe przepływy pieniężne. Pozycję zabezpieczaną stanowią wysoce prawdopodobne przyszłe przepływy pieniężne wyrażone w EUR.

Na dzień 30 czerwca 2021 roku ustanowiono następujące instrumenty zabezpieczające:

- kredyty inwestycyjne denominowane w EUR. Przepływy pieniężne będące przedmiotem zabezpieczenia realizowane będą do stycznia 2035 roku. Na dzień 30 czerwca 2021 roku wartość nominalna instrumentu zabezpieczającego wynosiła 121,3 milionów EUR stanowiąca równowartość 548,5 milionów złotych.
- walutowe kontrakty forward. Przepływy pieniężne będące przedmiotem zabezpieczenia realizowane będą do stycznia 2022 roku. Na dzień 30 czerwca 2021 roku wartość zobowiązań z tytułu wyceny instrumentu zabezpieczającego wynosiła 0,1 miliona złotych.

### Hierarchia wartości godziwej

Na dzień 30 czerwca 2021 roku oraz 31 grudnia 2020 roku instrumentami finansowymi wycenianymi w wartości godziwej były kontrakty walutowe forward oraz inwestycje w instrumenty kapitałowe.

	30/06/2021		31/12/2020	
	Poziom 2	Poziom 3	Poziom 2	Poziom 3
<b>Aktywa</b>				
Inwestycje w instrumenty kapitałowe - udziały w spółkach nienotowanych	-	4,9	-	4,9
<b>Zobowiązania</b>				
Instrumenty pochodne - kontrakty walutowe forward	0,1	-	2,7	-

### Metody wyceny instrumentów finansowych wycenianych w wartości godziwej

#### a) Kontrakty walutowe forward

Wartość godziwa forwardów walutowych ustalana jest w oparciu o zdyskontowane przyszłe przepływy z tytułu zawartych transakcji, kalkulowane w oparciu o różnicę między ceną terminową a ceną transakcyjną. Cena terminowa kalkulowana jest w oparciu o fixing NBP i krzywą stóp procentowych implikowaną z transakcji fx swap.

#### b) Inwestycje w instrumenty finansowe

Pozycja obejmuje głównie udziały w spółce Euroterminal Sławków Sp. z o.o. w kwocie 4,9 milionów złotych, których wartość została oszacowana przez niezależnego doradcę przy użyciu zmodyfikowanej metody szwajcarskiej. Metoda szwajcarska należy do mieszanych metod wyceny, tzn. łączy w sobie aspekt wartości majątku oraz zdolność do generowania przyszłych przepływów pieniężnych. Wartość przedsiębiorstwa w metodzie szwajcarskiej jest średnią ważoną wartości wyznaczonych metodą majątkową i dochodową. W metodzie tej większą wagę przyznaje się wartości wyznaczonej metodą dochodową (2 razy większą). Przyjęcie metody szwajcarskiej jest uzasadnione ze względu na fakt, iż Euroterminal Sławków Sp. z o.o. posiada umiarkowaną zdolność do generowania zysków w przyszłości, a z drugiej strony posiada istotne aktywa w postaci gruntów i nieruchomości.

#### c) Pozostałe instrumenty finansowe

Dla kategorii instrumentów finansowych, które na dzień bilansowy nie są wyceniane w wartości godziwej, Spółka nie ujawnia wartości godziwej ze względu na fakt, że na dzień 30 czerwca 2021 roku oraz na dzień 31 grudnia 2020 roku nie odbiegała istotnie od ich wartości prezentowanych w sprawozdaniu z sytuacji finansowej.

### Zmiana wyceny instrumentów finansowych dla Poziomu 3 hierarchii wartości godziwej

	6 miesięcy zakończonych 30/06/2021	6 miesięcy zakończonych 30/06/2020
<b>Stan na początek okresu sprawozdawczego</b>	<b>4,9</b>	<b>5,6</b>
Zyski / (straty) za okres ujęte w pozostałych całkowitych dochodach	-	(0,7)
<b>Stan na koniec okresu sprawozdawczego</b>	<b>4,9</b>	<b>4,9</b>

W okresie 6 miesięcy zakończonym 30 czerwca 2021 roku oraz 30 czerwca 2020 roku nie wystąpiły transfery pomiędzy poziomem 2 i 3 w hierarchii wartości godziwej.

**6.1 Instrumenty finansowe (cd.)**

Przychody, koszty, zyski i straty zawarte w sprawozdaniu z wyniku i pozostałych całkowitych dochodów według kategorii instrumentów finansowych

6 miesięcy zakończony 30/06/2021	Instrumenty finansowe zabezpieczające	Aktywa finansowe wyceniane według amortyzowanego kosztu	Aktywa finansowe wyłączone z zakresu MSSF 9	Zobowiązania finansowe wyceniane według amortyzowanego kosztu	Zobowiązania finansowe wyłączone z zakresu MSSF 9	Razem
Przychody / (koszty) z tytułu odsetek	(0,9)	0,9	0,6	(7,8)	(11,3)	<b>(18,5)</b>
Różnice kursowe	-	(1,0)	-	0,3	1,2	<b>0,5</b>
Odpisy aktualizujące / aktualizacja wartości	-	3,6	-	-	-	<b>3,6</b>
Koszty transakcyjne związane z kredytami	-	-	-	(0,8)	-	<b>(0,8)</b>
Efekt rozliczenia rachunkowości zabezpieczeń przepływów pieniężnych	(3,0)	-	-	-	-	<b>(3,0)</b>
<b>Zysk / (strata) brutto</b>	<b>(3,9)</b>	<b>3,5</b>	<b>0,6</b>	<b>(8,3)</b>	<b>(10,1)</b>	<b>(18,2)</b>
Zmiana wyceny	16,6	-	-	-	-	<b>16,6</b>
<b>Pozostałe całkowite dochody</b>	<b>16,6</b>	-	-	-	-	<b>16,6</b>

W okresie 6 miesięcy zakończonym dnia 30 czerwca 2021 roku efekt rozliczenia rachunkowości zabezpieczeń przepływów pieniężnych skorygował wartość przychodów z tytułu umów z klientami w kwocie (3,0) milionów złotych. Pozycja zmiana wyceny instrumentów finansowych zabezpieczających obejmuje zmianę wyceny instrumentów pochodnych w kwocie 2,6 milionów złotych oraz kredytów bankowych w kwocie 14,0 milionów złotych, które są ujmowane w ramach stosowanej przez Spółkę rachunkowości zabezpieczeń.

6 miesięcy zakończony 30/06/2020	Instrumenty finansowe zabezpieczające	Inwestycje w instrumenty kapitałowe	Aktywa finansowe wyceniane według amortyzowanego kosztu	Aktywa finansowe wyłączone z zakresu MSSF 9	Zobowiązania finansowe wyceniane według amortyzowanego kosztu	Zobowiązania finansowe wyłączone z zakresu MSSF 9	Razem
Przychody / (koszty) z tytułu odsetek	(1,2)	-	2,4	0,4	(13,3)	(12,7)	<b>(24,4)</b>
Różnice kursowe	(0,6)	-	2,9	-	(1,3)	(3,3)	<b>(2,3)</b>
Odpisy aktualizujące / aktualizacja wartości	(0,1)	-	1,3	-	-	-	<b>1,2</b>
Koszty transakcyjne związane z kredytami	-	-	-	-	(0,8)	-	<b>(0,8)</b>
Efekt rozliczenia rachunkowości zabezpieczeń przepływów pieniężnych	(0,6)	-	-	-	-	-	<b>(0,6)</b>
<b>Zysk / (strata) brutto</b>	<b>(2,5)</b>	-	<b>6,6</b>	<b>0,4</b>	<b>(15,4)</b>	<b>(16,0)</b>	<b>(26,9)</b>
Zmiana wyceny	(29,3)	(0,7)	-	-	-	-	<b>(30,0)</b>
<b>Pozostałe całkowite dochody</b>	<b>(29,3)</b>	<b>(0,7)</b>	-	-	-	-	<b>(30,0)</b>

W okresie 6 miesięcy zakończonym dnia 30 czerwca 2020 roku efekt rozliczenia rachunkowości zabezpieczeń przepływów pieniężnych skorygował wartość przychodów z tytułu umów z klientami w kwocie (0,6) miliona złotych. Pozycja zmiana wyceny instrumentów finansowych zabezpieczających obejmuje zmianę wyceny instrumentów pochodnych w kwocie (6,8) milionów złotych oraz kredytów bankowych w kwocie (22,5) milionów złotych, które są ujmowane w ramach stosowanej przez Spółkę rachunkowości zabezpieczeń.



## 7. Noty pozostałe

### 7.1 Transakcje z podmiotami powiązаныmi

#### Transakcje ze Skarbem Państwa oraz pozostałymi podmiotami z nim powiązаныmi

W okresie 6 miesięcy zakończonym 30 czerwca 2021 roku oraz 30 czerwca 2020 roku Skarb Państwa był dla Spółki podmiotem dominującym wyższego szczebla. W związku z powyższym wszystkie spółki należące do Skarbu Państwa (bezpośrednio i pośrednio) są podmiotami powiązаныmi ze Spółką i są prezentowane w podziale na podmioty powiązаны z Grupy PKP oraz pozostałe podmioty powiązаны ze Skarbem Państwa. Zarząd ujawnił w niniejszym Śródrocznym Skróconym Jednostkowym Sprawozdaniu Finansowym transakcje z istotnymi podmiotami powiązаныmi, które zostały zidentyfikowane jako podmioty powiązаны na podstawie jego najlepszej wiedzy.

W okresie 6 miesięcy zakończonym 30 czerwca 2021 roku oraz 30 czerwca 2020 roku nie zidentyfikowano indywidualnych transakcji przeprowadzonych pomiędzy Spółką a pozostałymi podmiotami powiązаныmi ze Skarbem Państwa, które byłyby znaczące ze względu na nietypowy zakres i kwotę. W okresach objętych niniejszym Śródrocznym Skróconym Jednostkowym Sprawozdaniem Finansowym najistotniejszymi odbiorcami Spółki będącymi pozostałymi podmiotami powiązаныmi ze Skarbem Państwa były podmioty z następujących grup kapitałowych: PGE, JSW, Azoty oraz ENEA. Najistotniejszymi dostawcami Spółki będącymi pozostałymi podmiotami powiązаныmi ze Skarbem Państwa były podmioty z Grupy Orlen.

#### Transakcje z podmiotami powiązаныmi z Grupy PKP

W okresie objętym niniejszym Śródrocznym Skróconym Jednostkowym Sprawozdaniem Finansowym Spółka zawarła następujące transakcje handlowe z podmiotami powiązаныmi z Grupy PKP:

	6 miesięcy zakończone 30/06/2021		30/06/2021	
	Sprzedaż podmiotom powiązаныm	Zakupy od podmiotów powiązanych	Należności od podmiotów powiązanych	Zobowiązаны w obec podmiotów powiązanych
Jednostka dominująca	0,2	29,6	0,1	475,6
Jednostki zależne / współzależne	154,0	218,8	65,1	96,3
Jednostki stowarzyszone	-	-	-	-
Pozostałe podmioty powiązаны z Grupy PKP	7,8	244,1	1,7	56,3

	6 miesięcy zakończone 30/06/2020		31/12/2020	
	Sprzedaż podmiotom powiązаныm	Zakupy od podmiotów powiązanych	Należności od podmiotów powiązanych	Zobowiązаны w obec podmiotów powiązanych
Jednostka dominująca	0,3	30,6	1,0	495,5
Jednostki zależne / współzależne	143,6	182,2	70,2	57,8
Jednostki stowarzyszone	2,4	-	-	-
Pozostałe podmioty powiązаны z Grupy PKP	7,5	227,1	1,9	58,7

Transakcje zakupowe z jednostką dominującą (PKP S.A.) dotyczyły w szczególności umów leasingowych, dostawy mediów oraz usług w zakresie medycyny pracy.

W ramach Grupy Kapitałowej PKP CARGO transakcje sprzedaży obejmowały m.in. usługi przewozu towarów, dzierżawę urządzeń, poddzierżawę nieruchomości. Transakcje zakupu obejmowały m. in. utrzymanie i naprawę taboru kolejowego, usługi spedycyjne, usługi przeładunkowe, przewozy intermodalne.

Transakcje sprzedaży z pozostałymi podmiotami powiązаныmi Grupy PKP obejmowały m.in. obsługę trakcyjną pociągów, wynajem lokomotyw wraz z obsługą, usługi w zakresie przeprowadzania rozliczeń finansowych z obcymi kolejowymi przedsiębiorstwami przewozowymi, usługi w zakresie utrzymania taboru kolejowego, podnajem nieruchomości. Transakcje zakupu obejmowały między innymi dostęp do infrastruktury kolejowej, dzierżawę nieruchomości, dostawę mediów, utrzymanie urządzeń zabezpieczenia ruchu kolejowego, zakup usług utrzymania sieci, eksploatację systemów informatycznych.

Oprócz transakcji handlowych Spółka posiadała rozrachunki z tytułu cash pool ujawnione w **Nocie 5.6** oraz **5.11**. Ponadto udzieliła poręczeń dla spółek zależnych opisanych w **Nocie 7.3** niniejszego Śródrocznego Skróconego Jednostkowego Sprawozdania Finansowego.

## 7.1 Transakcje z podmiotami powiązаныmi (cd.)

### Pożyczki udzielone / zaciągnięte od podmiotów powiązanych

W okresie 6 miesięcy zakończonym 30 czerwca 2021 roku oraz 30 czerwca 2020 roku Spółka nie udzieliła, ani nie zaciągnęła pożyczek od podmiotów powiązanych.

### Wynagrodzenia kluczowego personelu kierowniczego

Wynagrodzenia kluczowego personelu kierowniczego zaprezentowane w niniejszej notcie obejmują kwoty wypłaconych świadczeń w danym okresie.

Wynagrodzenia Członków Zarządu	6 miesięcy zakończone 30/06/2021	6 miesięcy zakończone 30/06/2020
Świadczenia krótkoterminowe	2,4	1,2
Świadczenia po okresie zatrudnienia	-	0,1
Świadczenia z tytułu rozwiązania stosunku pracy	-	0,1
<b>Razem</b>	<b>2,4</b>	<b>1,4</b>

Wynagrodzenia Członków Rady Nadzorczej	6 miesięcy zakończone 30/06/2021	6 miesięcy zakończone 30/06/2020
Świadczenia krótkoterminowe	0,6	0,6
<b>Razem</b>	<b>0,6</b>	<b>0,6</b>

Wynagrodzenia pozostałych członków kluczowego personelu kierowniczego	6 miesięcy zakończone 30/06/2021	6 miesięcy zakończone 30/06/2020
Świadczenia krótkoterminowe	3,2	3,5
<b>Razem</b>	<b>3,2</b>	<b>3,5</b>

W okresie 6 miesięcy zakończonym 30 czerwca 2021 roku oraz 30 czerwca 2020 roku członkowie kluczowego personelu kierowniczego nie zawierali ze Spółką żadnych transakcji w zakresie pożyczek oraz gwarancji.

Wszystkie transakcje z podmiotami powiązаныmi były dokonywane na warunkach rynkowych.

## 7.2 Zobowiązania do poniesienia wydatków na niefinansowe aktywa trwałe

### Struktura zobowiązań do poniesienia wydatków na niefinansowe aktywa trwałe

	30/06/2021	31/12/2020
Zobowiązania umowne z tytułu nabycia niefinansowych aktywów trwałych	807,5	932,0
<b>Razem</b>	<b>807,5</b>	<b>932,0</b>

W dniu 26 stycznia 2021 roku Spółka zawarła z PKP CARGOTABOR Sp. z o.o. dwie umowy na przeglądy i naprawy okresowe wagonów do łącznej wysokości 221,9 milionów złotych, z terminem realizacji do końca 2021 roku.



### 7.3 Zobowiązania warunkowe

Struktura zobowiązań warunkowych

	30/06/2021	31/12/2020
Poręczenia dla spółek zależnych	1,5	1,5
Gwarancje wystawione na zlecenie PKP CARGO S.A.	37,5	35,4
Pozostałe zobowiązania warunkowe	108,8	111,3
<b>Razem</b>	<b>147,8</b>	<b>148,2</b>

#### Udzielone poręczenia dla spółek zależnych

Na dzień 30 czerwca 2021 roku oraz na dzień 31 grudnia 2020 roku obowiązywało poręczenie umowy pożyczki udzielone przez Spółkę dla PKP CARGOTABOR Sp. z o.o. Udzielone poręczenie zostało zabezpieczone wekslem in blanco.

#### Gwarancje wystawione na zlecenie PKP CARGO S.A.

Na dzień 30 czerwca 2021 roku obowiązywały gwarancje wystawione przez banki na zlecenie Spółki na rzecz kontrahentów handlowych. Gwarancje obejmowały głównie gwarancje należytego wykonania umów handlowych (o wartości 26,7 milionów złotych), gwarancje płatności (o wartości 7,5 milionów złotych) oraz gwarancje przetargowe (o wartości 3,0 miliona złotych).

Na dzień 31 grudnia 2020 roku obowiązywały gwarancje należytego wykonania umów handlowych (o wartości 26,3 milionów złotych), gwarancje płatności (o wartości 7,6 milionów złotych) oraz gwarancje przetargowe (o wartości 1,5 miliona złotych).

#### Pozostałe zobowiązania warunkowe

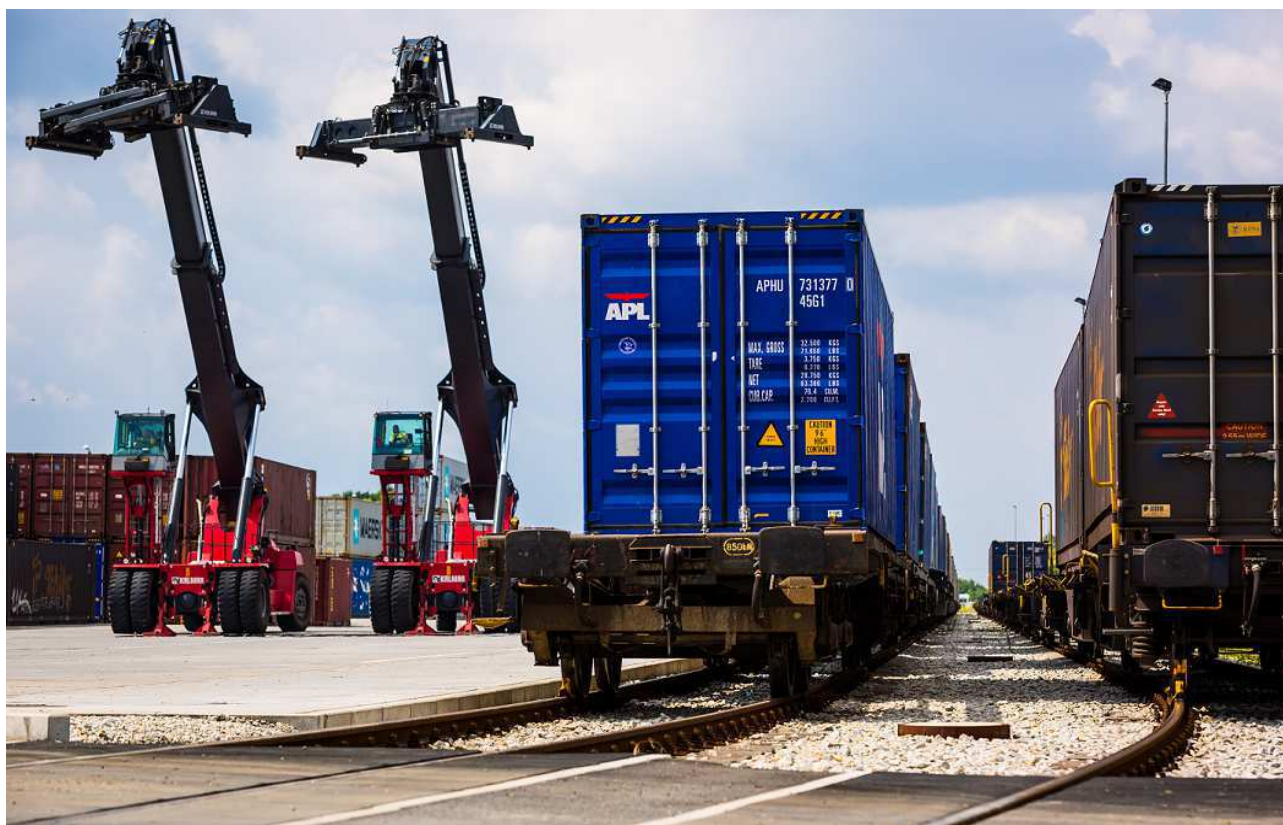
Pozycja obejmuje zgłoszone w ramach postępowań sądowych roszczenia wobec Spółki, w przypadku których prawdopodobieństwo wypływu środków pieniężnych oceniane jest jako niewielkie oraz roszczenia, w przypadku których nie jest możliwe dokonanie wiarygodnego szacunku kwoty do zapłaty w przyszłości przez Spółkę. Kwoty zaprezentowane w niniejszej Nocie odpowiadają wartościom pełnych roszczeń zgłoszonych przez podmioty zewnętrzne. Ocena szacunku może ulec zmianie w kolejnych okresach w wyniku zaistnienia zdarzeń przyszłych.

### 7.4 Zdarzenia po dniu bilansowym

Zdarzenia po dniu bilansowym zostały opisane w Sprawozdaniu Zarządu z Działalności Grupy Kapitałowej PKP CARGO w I półroczu 2021 roku w [Rozdziale 4.6](#).

### 7.5 Zatwierdzenie sprawozdania finansowego

Niniejsze Śródroczne Skrócone Jednostkowe Sprawozdanie Finansowe zostało zatwierdzone do publikacji przez Zarząd Spółki w dniu 19 sierpnia 2021 roku.



**Zarząd Spółki**

---

Czesław Warszewicz  
Prezes Zarządu

---

Leszek Borowiec  
Członek Zarządu

---

Witold Bawor  
Członek Zarządu

---

Piotr Wasaty  
Członek Zarządu

---

Zenon Kozendra  
Członek Zarządu

Warszawa, dnia 19 sierpnia 2021 roku